

Jerarquización de los asentamientos humanos de la provincia de San Juan. Aportes para el ordenamiento territorial

Hierarchical organisation of settlements in the province of San Juan. Contributions to plot planning

Andrea Sarracina

asarraci@yahoo.com.ar

Universidad Nacional de San Juan

Resumen

La población es el componente fundamental de cualquier estrategia de ordenación del espacio geográfico, es un instrumento invaluable, a través de la cual se obtiene un panorama sobre la capacidad transformadora del hombre.

El artículo analiza el crecimiento y distribución poblacional en los asentamientos humanos de la provincia de San Juan, para el periodo 1980-2001, establece jerarquías y caracteriza el sistema urbano. El mismo experimenta la reducción de población rural dispersa y el incremento poblacional en asentamientos intermedios, ya sea Villas Cabeceras - que concentran la mayor oferta comercial, de empleo y servicios- y otros centros urbanos. Estos centros tienen la capacidad de retener la población que inevitablemente continúa abandonando los espacios rurales, menos accesibles y con condiciones de vida más difíciles.

Las transformaciones producidas en el sistema urbano, en las que los movimientos migratorios son claves, debieran regir al diseño de políticas de ordenación del territorio globales e integradoras, a fin de asegurar el bienestar del elemento fundamental de éste: sus habitantes.

El procesamiento e interpretación de datos provenientes de los censos Nacionales de Población y Vivienda, conjuntamente con tareas de relevamiento han posibilitado el análisis del tema central y su representación gráfica y cartográfica.

Palabras clave: Población, asentamientos humanos, ordenación del territorio, crecimiento, sistema urbano.

Abstract

Population is the essential component of any planning strategy of the geographical space, and a priceless tool through which an outlook of human transforming ability can be obtained.

This article analyses population growth and distribution in settlements of the province of San Juan, from 1980 to 2001, establishes hierarchies and characterizes the urban system. Furthermore, this paper experiments the decrease of scattered rural population and the increase of population in medium-sized settlements such as main villages - places where the largest commercial, job and service offer is concentrated – and other urban centres. These centres are able to retain the population that inevitably keeps leaving the rural area, which is less accessible and has more difficult living conditions.

The changes produced within the urban system, where migration movements are the key, should direct the design of global and integrationist plot planning policies so as to assure the welfare of its inhabitants. The processing and interpreting of data arising from National Population and Housing Censuses and the information gathering tasks, have made the central issue analysis and its graphic and cartographic representation possible.

Key words: population, settlement, plot planning, growth, urban system

Este trabajo es producto del Programa de investigación: "Geografía de la Provincia de San Juan a Través de Estudios Departamentales. Propuestas de Ordenamiento Territorial" desarrollado actualmente en el IGA.

Introducción

Con el afán de interpretar las relaciones existentes entre las variaciones demográficas de una determinada población y las transformaciones que la misma produce en el espacio geográfico, los geógrafos que investigan temas poblacionales, han avanzado en el estudio de la relación continente - contenido, orientando el análisis hacia la posibilidad de ordenar el territorio organizado. Al respecto Gómez Orea entiende a la población como: el recurso del territorio, ya que representa la fuerza de trabajo y desarrolla las actividades; dependiendo de la cantidad, su evolución en el tiempo y la distribución en los asentamientos humanos, además de ser “*el elemento activo, agente fundamental y destinatario último de la ordenación territorial*” (Gómez O. 2002, p. 295).

Si bien la jerarquización de los asentamientos poblacionales exige trabajar con diversas variables, en este caso se utiliza solamente la cantidad de habitantes, su conocimiento permite alcanzar un panorama sobre la capacidad transformadora del hombre sobre el territorio.

Investigaciones poblacionales sobre sistemas urbanos (Erbiti, 2008) constatan el rápido crecimiento de los centros de tamaño intermedio, estableciendo un nuevo orden para tales sistemas. A fin de conocer la situación de la provincia el presente informe tiene como objetivo analizar el crecimiento poblacional que experimentan los asentamientos humanos de la provincia¹ jerarquizados según la clasificación de Cozzani (2009, p. 4) en: *aglomeración, ciudades intermedias, ciudades menores, centros urbanos locales y pueblos rurales*. A modo de marco general se explica, primeramente, el proceso de crecimiento -a través de la dinámica demográfica- y urbanización a nivel provincial.

A pesar de la evolución reciente, en la que emergen situaciones cuantitativamente nuevas en los sistemas de asentamientos, la jerarquía se mantiene con centros de servicios en los que su peso demográfico y la disponibilidad de bienes y servicios están directamente relacionados. En este contexto, y con la convicción de que la ordenación del territorio está estrechamente relacionada con el sistema de asentamientos humanos y su jerarquía, se estipula el significado de tres conceptos adaptados en la presente investigación:

Sistema de Asentamientos Humanos: *formado por núcleos de población: ciudades, pueblos, aldeas y los canales (infraestructuras de comunicación) a través de los cuales se*

¹ Provincia de San Juan: Posee una superficie de 93.650 km² (Dir. Prov. De Catastro), localizada en la denominada diagonal árida del centro-oeste de la República Argentina, el 80% de su territorio es relieve montañoso que decrece de oeste a este, intercalado con valles en los que los ríos –responsables de la provisión de agua- han favorecido el surgimiento de oasis de regadío donde se asienta gran parte de su población

Sarracina I Jerarquización de los Asentamientos Humanos de la provincia de San Juan. Aportes para el ordenamiento territorial.

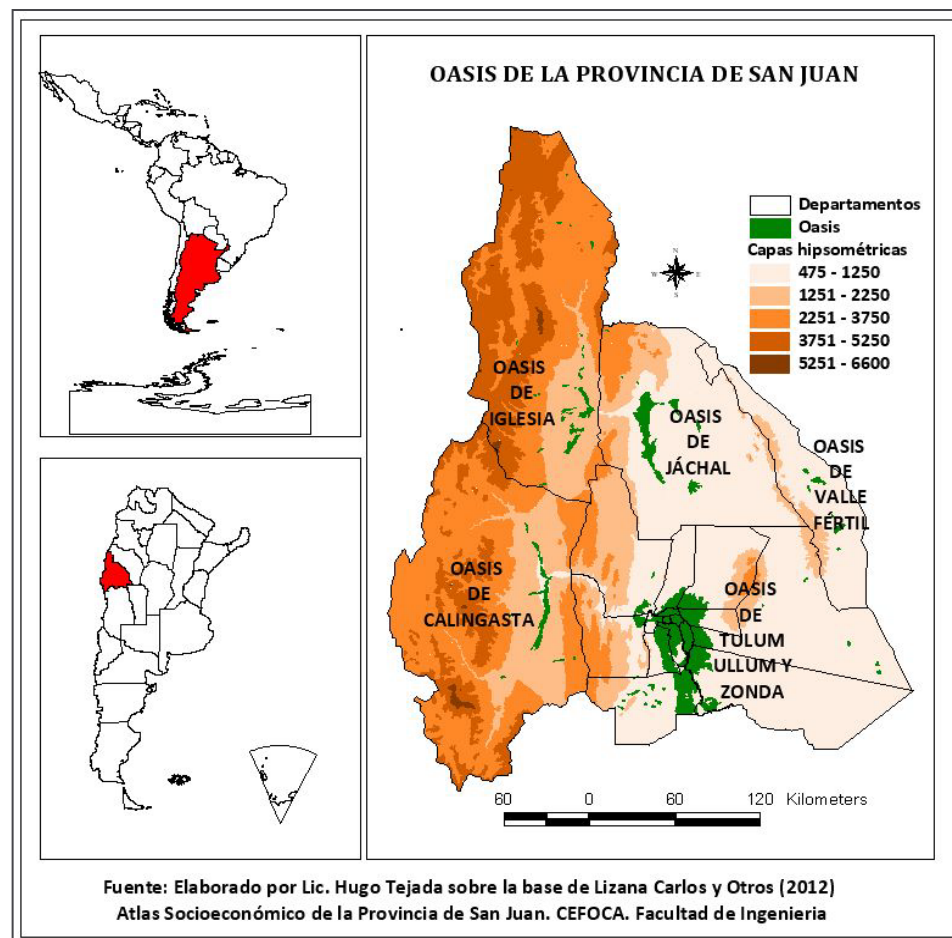
relacionan intercambiando personas, mercaderías, servicios e información (Gómez O, 2002, 311).

Jerarquía urbana: *clasificación de los asentamientos de un territorio en niveles distintos y subordinados (...), en ciertas ocasiones el criterio empleado en las mismas es de tipo demográfico (Grupo Aduar, 2000, 202).*

Ordenamiento territorial: *proceso e instrumento de planificación, de carácter técnico-político-administrativo, con el que se pretende configurar, en el largo plazo, una organización del uso y ocupación del territorio, acorde con las potencialidades y limitaciones del mismo, las expectativas y aspiraciones de la población y los objetivos de desarrollo (Massiris, 2002, 5)*

La dimensión espacial comprende los asentamientos humanos urbanos y rurales de los diecinueve departamentos de la provincia localizados en los cinco oasis (Fig. N° 1), La dimensión temporal cubre 20 años, desde 1980 al año 2001, fijando a tal efecto tres cortes temporales coincidentes con los Censos Nacionales de Población y Vivienda 1980, 1991 y 2001.

Figura N° 1. Provincia de San Juan



El abordaje transversal de la información censal, permite demostrar que a lo largo del periodo estudiado (1980-2001) se produce una re-jerarquización de asentamientos en relación directa con la dinámica demográfica departamental y provincial, resultando zonas con distintos ritmos de crecimiento y urbanización. Esta situación implica directamente el incremento de demandas por parte de la población de suelo urbano, viviendas, servicios, infraestructuras y equipamientos, todo ello relacionado indefectiblemente con la globalización de la economía, la cultura, la sociedad y el surgimiento de nuevas formas de producción y organización económica, de los que no está ajena la provincia de San Juan.

Crecimiento y dinámica poblacional de la provincia de San Juan

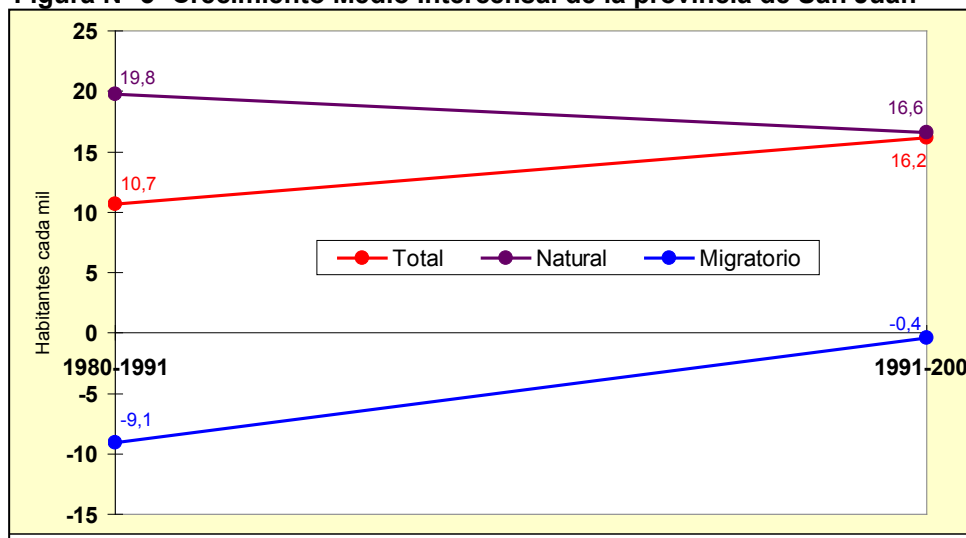
Entre los años 1980 y 2001 la provincia de San Juan registró un incremento absoluto de 154.047 habitantes, siendo el mayor crecimiento durante el último periodo con un 17,3% (Fig. N° 2). Esta diferencia en la evolución se dimensiona a través del Crecimiento Medio Intercensal, que revela que el Crecimiento Total se produjo a dos ritmos diferentes: lento en el primer periodo (10,7%), y con aumento durante el último -con una tasa de 16,2%- (Fig. N° 3).

Figura N° 2- Evolución e incremento de población total de la provincia de San Juan. 1980-2001

	Cantidad de población			Incremento por periodos		
	1980	1991	2001	80/91	91/01	80/01
Total	465.976	528.715	620.023	62.739 (13,5%)	91.308 (17,3%)	154.047 (33,1%)

Fuente: Sarracina Andrea, sobre la base de INDEC. Censos Nacionales de Población y Viviendas 1980, 1991, 2001

Figura N° 3- Crecimiento Medio Intercensal de la provincia de San Juan



Fuente: Sarracina Andrea, sobre la base de: Aneas-Cattapán, (2008: 80).

Ambos ritmos son el resultado de la dinámica demográfica natural que manifiesta una reducción constante desde 1980, debido a la “*disminución de la natalidad y el estancamiento de la mortalidad*” (Aneas-Cattapán, 2008, 69), pero sobre todo a los movimientos migratorios que, aunque negativos (lo que indica que la provincia se comporta todavía como espacio expulsor) son decisivos en el crecimiento total al existir una clara correspondencia entre ambos valores, es decir: a mayor cantidad de migrantes (-9,1‰) menor crecimiento total y viceversa. Durante el periodo 1991-2001 aumenta el saldo migratorio -se reduce la cantidad de migrantes (-0,4‰)- lo que sin duda contribuye al incremento demográfico registrado.

Nivel de urbanización, incremento y distribución de habitantes

Si bien el *proceso de urbanización* implica complejas transformaciones, en esta investigación la expresión se usa estrictamente en sentido demográfico, analizando los cambios en el sistema urbano y el crecimiento en cada asentamiento. En la provincia de San Juan durante el periodo analizado la proporción de población urbana pasó del 71,5% al 86%, lo cual significó un aumento absoluto –entre los años 1980 y 2001- de 200.016 habitantes (Fig. N° 4), dato que demuestra que creció en mayor número que la total (que fue de 154.047 habitantes); si bien el incremento fue levemente mayor durante el primer periodo con un 27,4%, en ambos se evidencia una significativa reducción de la población rural (-21,6% y -16,6%) la que para el año 2001 solo representa el 14%.

Figura N° 4. Evolución e incremento poblacional. 1980-2001

	Cantidad de población			Incremento por periodos		
	1980	1991	2001	80/91	91/01	80/01
Total	465.976	528.715	620.023	62.739 (13,5%)	91.308 (17,3%)	154.047 (33,1%)
Urbana	333.006	424.416	533.022	91.410 (27,4%)	108.606 (25,6%)	200.016 (60,1%)
Rural	132.970	104.299	87.001	-28.671 (-21,6%)	-17.298 (-16,6%)	- 45.969 (-34,6%)

Fuente: Sarracina Andrea, sobre la base de INDEC. Censos Nacionales de Población y Viviendas 1980, 1991, 2001

Sin duda el crecimiento poblacional debido a la reducción de migrantes ha concentrado más habitantes en los asentamientos urbanos ya establecidos en los cinco oasis, también aumenta el número de asentamientos rurales que se han jerarquizado como urbanos, condicionando la reorganización del territorio provincial y departamental.

Con los datos de la tabla siguiente (Fig. N° 5) queda demostrado el mayor peso del oasis mayor Tulum y Ullum-Zonda, por localizarse en él la Ciudad de San Juan² (CSJ), sin embargo es significativo el nivel de urbanización registrado por los departamentos periféricos³ con gran concentración poblacional en sus respectivas Villas Cabeceras.

Figura N° 5- Proceso de urbanización por oasis. Periodo 1980-2001

Oasis	Nivel de urbanización ¹		
	1980	1991	2001
Tulum y Ullum-Zonda	74.9%	85.5%	88.4%
Jáchal	46.2%	48.7%	52.3%
Iglesia	0	0	35.5%
Calingasta	0	0	64.1%
Valle Fértil	46.6%	51.9%	56.8%

Fuente: Sarracina Andrea, sobre la base de INDEC. Censos Nacionales de Población y Viviendas 1980, 1991 y 2001. 1)-Nivel de Urbanización: porcentaje de población sobre el total de población en los oasis.

Los datos precedentes muestran un claro avance de la población que reside en centros urbanos, pero al mismo tiempo reflejan los desequilibrios hacia el interior de la provincia. En 1980 y 1991 los oasis del norte (Iglesia) y oeste (Calingasta) no registraban población urbana, sin embargo para el año 2001 el crecimiento poblacional de ambos espacios se ha direccionado, sin duda, hacia los asentamientos urbanos, reduciendo considerablemente la población rural, situación que caracteriza a todos los oasis por igual.

Jerarquización de los asentamientos humanos

Tomando como base la clasificación de Cozzani (2009, p. 4) se establecen para la provincia de San Juan cinco jerarquías de asentamientos humanos según la población que agrupan: Aglomeración (150.000 a 1.000.000 hab.), Ciudades intermedias (20.000 a 149.999 hab.), Ciudades menores (5.000 a 19.999 mil hab.), Centros urbanos locales (2.000 a 4.999 hab.) y los Pueblos rurales (0 a 1.999 hab.) (Fig. N° 6). El sistema de asentamientos humanos muestra el incremento que han tenido en 20 años los centros urbanos (de 11 a 19) y la

² Ciudad de San Juan: centro de mayor jerarquía provincial, integrado por el departamento Capital y áreas urbanas de Rivadavia, Rawson, Pocito, Chimbos y Santa Lucía. que concentra para el año 2001 el 68% del total provincial.

³ Departamentos periféricos: denominados según la posición que ocupan respecto a la Ciudad de San Juan, agrupa a los municipios de: Jáchal, Iglesia, Calingasta y Valle Fértil

reducción en la cantidad de rurales (64 a 58), es decir que por lo menos 6 que eran rurales en 1980 se jerarquizaron como urbanos para el 2001.

Figura N° 6- Jerarquía del Sistema de asentamientos humanos de la provincia de San Juan.

Jerarquía	Población que agrupan	1980		1991		2001	
		Cantidad de asentamientos	Población que agrupan	Cantidad de asentamientos	Población que agrupan	Cantidad de asentamientos	Población que agrupan
Aglomeración	150.000 1.000.000	1	Gran San Juan (79,7%)	1	Gran San Juan (77%)	1	Gran San Juan (74,8%)
Ciudades intermedias	20.000 149.999	No hay		No hay		1	Ciudad de Caucete (4,4%)
Ciudades menores	5.000 19.999	3	- Ciudad de Caucete, - V° San José de Jáchal, - V° Aberastain	5	-Ciudad de Caucete, -V° Gral San Martín, -V° San José de Jáchal, -V° Aberastain, -V° Madia Agua.	4	-V° Gral. San Martín, -V° Aberastain/La Rinconada, -San José de Jáchal, -V° Madia Agua.
Centros urbanos locales	2.000 4.999	7	- V° Borjas la Chimbera; - Barreal; - V° Media Agua; - La Laja-Las Lomitas; - V° San Agustín; - Alto de Sierra ; - Centro Ullum	8	- V° Borjas, - V° El Salvador, - V° San Agustín, - V° Santa Rosa, -V° Ibañez, -Los Berros, - 9 de Julio, -V° Basilio Nievas	13	-V° Borjas-La Chimbera, -V° El Salvador-Sefair/Talacasto, -V° San Agustín, -V° Ibañez, -V° Santa Rosa, -Los Berros, -Barreal/V.Pituil, -Campo Afuera, -9 de Julio, - V° Basilio Nievas, -Rodeo, -V° Don Bosco, - V° Calingasta
Pueblos rurales	0 1.999	63		53		58	
		(7,6%)		(6,4%)		(5,8%)	
TOTALES		74		67		77	
		100%		100%		100%	

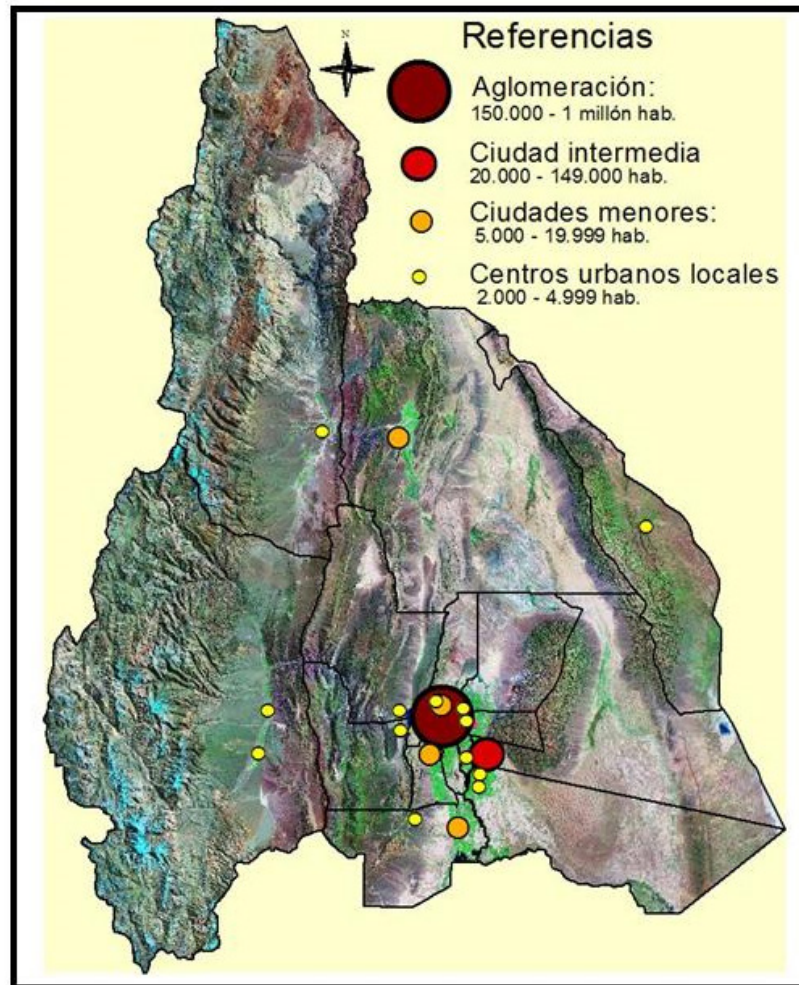
Fuente: Sarracina Andrea, sobre la base de INDEC.
Censos Nacionales de Población y Viviendas 1980, 1991 y 2001.

Se observa la primacía de la única *aglomeración* que es la CSJ pero, según el porcentaje de población que agrupa respecto al total de los centros, experimenta una clara desaceleración en su proceso de metropolización desde 1980 (79,7%, 77%, y 74,8% respectivamente), ya que su incremento poblacional entre 80/91 fue del 22% y entre 91/01 del 19%, lo que hace suponer que la tendencia del crecimiento urbano es en favor del resto de las jerarquías establecidas, es decir hacia los centros menos poblados –tendencia que se observa en toda América Latina (ONU-Hábitat, 2012), un ejemplo de ello lo constituye la Ciudad de Caucete que a partir del año 2001 se jerarquiza como *ciudad intermedia*, es decir segundo centro a nivel provincial, pero con una diferencia de 17 veces menor que la aglomeración.

Se destaca además el crecimiento de los *centros urbanos locales* (Fig. N° 7) que en 20 años pasaron de 7 a 13, si a este grupo se le suman las *ciudades menores*, para el año 2001 totalizan 12 villas cabeceras municipales que cumplen un rol muy importante a la hora de concentrar y contener población, brindando –como se mencionara- servicios, equipamientos

e infraestructuras para su población y la del entorno rural. El resto de los asentamientos (seis) ha incrementado su población hasta jerarquizarse como urbanos para el año 2001, tal es el caso de Villa Borjas/La Chimbera, Los Berros, Barreal/Pituil, Campo afuera y Villa Don Bosco.

Figura N° 7- Jerarquía de Asentamientos Humanos 1980-1991-2001



Fuente: Sarracina Andrea, sobre la base cartográfica de Lizana Carlos (2012). Atlas Socioeconómico de la provincia de San Juan CEFOCA. UNSJ

El crecimiento poblacional implica para los espacios rurales una reducción constante, tal es así que entre 1980 y 2001 este grupo disminuyó 45.969 habitantes (-35%), implicando una reducción en la cantidad de asentamientos rurales, debido a la re-jerarquización como urbanos de algunos que superan los 2.000 habitantes, y por ende disminuye el porcentaje de población rural que concentran (7,6%, 6,4% y 5,8% respectivamente). El peso demográfico de los centros poblados, incide en numerosos procesos respecto a la funcionalidad del sistema urbano, a medida que se incrementa el peso se producen, además

de la diversificación de actividades económicas, mayores demandas de equipamientos e infraestructuras que presten los servicios necesarios a la población. La consolidación de los centros urbanos locales y pueblos rurales que se hallan distantes o periféricos a la CSJ, está produciendo un avance, aunque incipiente, muy importante hacia la descentralización de la estructura jerárquica del sistema de asentamientos, que debe ser acompañado con la adecuada provisión de servicios. El problema no es el crecimiento y multiplicación de los asentamientos, sino que no estén preparados para absorber tal proceso, necesariamente necesitan la modificación de las articulaciones y conectividad entre las distintas áreas y oasis de San Juan.

Distribución de asentamientos en los oasis provinciales

Se destaca la gran cantidad de centros que posee el oasis mayor de Tulum y Ullum-Zonda con respecto al resto (Fig. N° 8), para el año 2001 éste concentra el 93% de la población de la provincia en aproximadamente el 2,3% de la superficie, en el se hallan los dos centros más poblados: las ciudades de San Juan y Caucete.

Siguiendo en importancia y concentración de población el oasis de Jáchal –con 21.730 habitantes para el año 2001 (3,2% del total provincial)- siendo el único de los cuatro departamentos periféricos que posee la categoría de *ciudad menor* como el asentamiento humano más importante. El resto de los oasis concentran escasamente un poco más del 1% de población, con un *centro urbano local* (villa cabecera) y numerosos *pueblos rurales* con débil conectividad regional e importantes deficiencias en cuanto a la provisión de servicios, situación que les resta capacidad para retener a su propia población, como así también a la rural dispersa.

Figura N° 8- Distribución de los asentamientos por oasis según jerarquías.

Oasis	Jerarquía de los asentamientos humanos		
	1980	1991	2001
Tulum y Ullum-Zonda	- 1 aglomeración - 2 ciudades menores - 5 centros urbanos locales - 32 pueblos rurales	- 1 aglomeración - 4 ciudades menores - 7 centros urbanos locales - 31 pueblos rurales	- 1 aglomeración - 1 ciudad intermedia - 3 ciudades menores - 9 centros urbanos locales - 34 pueblos rurales
Jáchal	- 1 ciudad menor - 7 pueblos rurales	- 1 ciudad menor - 8 pueblos rurales	- 1 ciudad menor - 12 pueblos rurales
Iglesia	- 7 pueblos rurales	- 6 pueblos rurales	- 1 centro urbano local - 6 pueblos rurales

Calingasta	- 1 centro urbano local - 12 pueblos rurales	- 3 centros urbanos locales	- 2 centros urbanos locales - 1 pueblo rural
Valle Fértil	- 1 centro urbano local - 5 pueblos rurales	- 1 centro urbano local - 5 pueblos rurales	- 1 centro urbano local - 5 pueblos rurales

Fuente: Sarracina Andrea, sobre la base de datos de Fig. N° 6.

Las condiciones naturales y ambientales tales como el clima, la morfología, la disponibilidad hídrica, inciden fuertemente e imponen limitaciones a la instalación del hombre en el territorio provincial, y lo analizado anteriormente confirma la existencia de importantes desequilibrios poblacionales, ya que los asentamientos humanos se desarrollan en un medio físico de contrastes, en el que los menos poblados, categorizados como rurales se convierten en los más vulnerables y por lo tanto proclives a la desaparición.

Consideraciones finales

- Importancia de los movimientos migratorios en el crecimiento total de la población: si bien la provincia todavía se comporta como espacio expulsor, la reducción de migrantes durante la última década analizada incide directamente en el incremento de la población.
- Incremento constante de población urbana: en 20 años –incluso mayor que la población total- y por ende la reducción de la población rural, lo que demuestra la relación directa entre la reducción de migrantes, el crecimiento y la concentración poblacional en asentamientos humanos.
- Redistribución poblacional hacia centros menos poblados: que se jerarquizan dentro del sistema urbano provincial conteniendo la población dispersa que continúa emigrando del campo.
- La actualidad reta a tener en cuenta las transformaciones y particularidades del sistema de asentamientos a fin de insistir en la formulación de políticas de ordenación del territorio integradoras, en las que no solamente se atienda a los espacios urbanos, sino también a los rurales.

Bibliografía

GUDIÑO, María E. (2005), *Introducción al Ordenamiento Territorial*. Mendoza. Material preparado para el Curso Básico programado en el contexto del III Seminario Internacional sobre Ordenamiento Territorial, Instituto de Cartografía, Investigación y Formación para el Ordenamiento Territorial (CIFOT), y Maestría en Ordenamiento del Territorio con orientación en Planificación Estratégica, Dpto. Geografía, Secretaría de Posgrado, Facultad de Filosofía y Letras, Universidad Nacional de Cuyo.

GUDIÑO, María Elina. (2010). Del *urbanismo reglamentario a las nuevas concepciones de ordenamiento territorial*. *Scripta Nova. Revista Electrónica de Geografía y Ciencias Sociales*. [En línea]. Barcelona: Universidad de Barcelona. 1 de agosto de 2010, vol. XIV, nº 331 (25).

LOPEZ, María I. y SANCHEZ, Sandra (2011) *Condiciones Naturales del Crecimiento Urbano en la Ciudad de San Juan y áreas de Influencia*. Capítulo 18. en: Amenazas naturales de origen hídrico en el centro oeste árido de Argentina. Diagnóstico y estrategia para su mitigación en el Gran San Juan y Gran Mendoza. Universidad Nacional de Cuyo Mendoza.

LOPEZ, M. I.- SANCHEZ S.E. (2010) *Formulación de un Programa de Desarrollo Rural para el Valle de Tulúm (2007 – 2010)* Instituto de Geografía Aplicada. FFHA – UNSJ.

MOLINA DE BUONO, G. – FURLANI M. (2005). *Teoría, Método, Práctica. Proceso metodológico para la toma de decisiones en un territorio local*. Mendoza. Zeta editores.

PUJADAS - FONT. (1998) *Ordenación y Planificación Territorial*. Madrid. España, Editorial Síntesis S.A.

ROCCATAGLIATA J. (1994) *Geografía y Políticas Territoriales. La Ordenación del espacio*. Buenos Aires Argentina, Editorial CEYNE. Colección Geográfica.

ROMA PUJADAS – FONT J. (1998) *Ordenación y Planificación Territorial*. Editorial Síntesis S.A. Colección: Espacio y Sociedades. Madrid. España.

-Citada:

ANEAS S. – CATTAPAN S. (2008) *La Población de San Juan. Su estructura y su dinámica*, (1ª ed.), pp. 69-80. San Juan, Argentina: Editorial EFU. Editorial Fundación Universidad Nacional de San Juan.

BOLSI, A. (1993) *Geografía de la Población. Las Estructuras Demográficas*. (1ª ed.). Argentina (CEYNE).

COZZANI, M.R. (2009). *Nuevas tendencias en la dinámica demográfica y en el crecimiento urbano de la provincia de Mendoza, Argentina*. Revista: TIEMPO Y ESPACIO, Año 20 Vol., 23. Pág. 63- 76. [En Línea], disponible en:

http://www.ubiobio.cl/miweb/web2012.php?id_pagina=3520 (Universidad del Bío-Bío. Chillán – Chile).

ERBITI C. (2008) *Un sistema urbano en transformación. Matapolización, metropolización y ciudades intermedias; dinámicas*. Pág. 217 a 254. En: Argentina, Una visión actual y prospectiva desde la dimensión territorial. Coordinación: Juan A. Roccatagliata. (1ª .ed.) Argentina. (Emecé)

GOMEZ OREA D. (2002), *Ordenamiento Territorial*, (1ª ed.) pp. 295 – 311. España. (Coedición: Ediciones Mundi-Prensa, Editorial Agrícola Española, SA).

GRUPO ADUAR, (2000) *Diccionario de geografía urbana, urbanismo y ordenación del territorio*. (1ª ed.) pp. 202. Barcelona. España (Ariel S.A.)

INDEC. Instituto Nacional de Estadísticas y Censos. Censos Nacionales de Población y Vivienda: 1980-1991-2001.

MASSIRIS, A. (2002). *Ordenación del territorio en América Latina*. Revista Electrónica de Geografía y Ciencias Sociales –SCRIPTA NOVA- Vol. VI, núm. 125. pp. 5. Barcelona. España. [En Línea]. Disponible en: <http://www.ub.edu/geocrit/sn/sn-125.htm>.

Sarracina I Jerarquización de los Asentamientos Humanos de la provincia de San Juan. Aportes para el ordenamiento territorial.

ONU-Habitat. (2012). *Estado de las ciudades de América Latina y el Caribe 2012. Rumbo a una nueva transición urbana*. Programa de las Naciones Unidas para los Asentamientos Humanos. [En Línea]. Disponible en: www.unhabitat.org

SARRACINA, A. (2013). *Dinámica poblacional en Asentamientos Humanos urbanos y rurales de la Provincia de San Juan. Periodo 1980-2001*. Revista de debates: EntreVistas (Edición especial. Instituto Superior Nuestra Señora del Carmen). [En Línea], disponible en: <http://www.isnsc.com.ar/Revista/Numero004/Tapa4.htm>. Villa Mercedes, San Luis. Argentina.