

SECCIÓN DEBATES Y CONTRIBUCIONES

I. Informalidad laboral y distribución del ingreso en las actividades económicas de Mendoza. 2009-2011. Una mirada desde la perspectiva urbano-rural.

Autores: Eduardo Grossi (egrossi@mendoza.gov.ar) y Andrés Domínguez (andres_dominguez@mendoza.gov.ar)

Resumen

El trabajo articula e integra aspectos sociales y económicos. Para concebirlo como pieza básica de la cohesión social e instrumento esencial del progreso y el bienestar familiar, es imprescindible que no sea cualquier trabajo, sino trabajo registrado, productivo y bien remunerado. Relacionado a lo anterior, es significativo destacar el importante rol que desempeña el mercado de trabajo en la distribución del ingreso, debido al peso que tienen los ingresos laborales en el total de ingresos de los hogares. La distribución de los ingresos laborales está sujeta en gran medida al funcionamiento del mercado laboral y a sus regulaciones. Subrayando la necesidad de contar con información relevante que permita el abordaje de estos fenómenos y con el propósito de enriquecer el estudio de estas temáticas a nivel provincial, se estudian la informalidad laboral, la distribución del ingreso y las vinculaciones que existen entre ambos fenómenos en los distintos sectores de actividad económica de Mendoza, considerando, también, el ámbito donde residen las personas (urbano-rural), con el objetivo final de contribuir a una caracterización más específica de estas problemáticas en el territorio provincial.

Aspectos operativos

Se analiza información proveniente de la Encuesta de Condiciones de Vida 2009 y 2011 (en adelante ECV), única fuente de información en Mendoza con representatividad a nivel provincial y por ámbito urbano-rural. Esta encuesta brinda datos sociodemográficos y económicos y es realizada anualmente por la Dirección de Estadísticas e Investigaciones Económicas de la Provincia de Mendoza (DEIE).

La ECV indaga sobre la actividad principal del establecimiento en el cual el encuestado desarrolla su ocupación. Dicha actividad se encuentra codificada según la CIU Revisión 3² en la encuesta 2009 y en según Clanae³ 2010 en la ECV 2011⁴.

Por otro lado, las categorías ocupacionales contempladas en la encuesta son: *Patrón, Trabajador por su cuenta, Trabajador sin remuneración fija y Obrero/empleado*. Debido a que en la encuesta no se indaga respecto de la formalidad o informalidad en las tres primeras categorías definidas anteriormente, el presente trabajo se circunscribe sólo a los obreros/empleados.

Considerando los resultados de los dos períodos comprendidos en la investigación, el porcentaje de obrero/empleado es de aproximadamente el 70% de la fuerza laboral, el 20% son trabajadores por

² CIU: Clasificación Industrial Internacional Uniforme de todas las actividades económicas. Departamento de Asuntos Económicos y Sociales – División de Estadística. Organización de las Naciones Unidas

³ Clanae: Clasificador Nacional de Actividades Económicas. Instituto Nacional de Estadísticas y Censos de la República Argentina.

⁴ Con el objetivo de hacer comparable el análisis, se realizó una recodificación de las ramas de actividad del la ECV 2011 para hacerla compatible con la CIU Rev. 3.

su cuenta, y el resto se reparte entre patrones y trabajadores sin remuneración fija.

Para realizar el análisis por sector de actividad se tuvo en cuenta la participación de los trabajadores de cada sector en el total y se arribó a los siguientes resultados:

Cuadro 1. Participación Relativa de los obreros/empleados por año según sector de actividad. Mendoza 2009 – 2011.

Sector de actividad	2009	2011
A Agricultura, ganadería, caza, y silvicultura	13,9%	14,8%
G Comercio al por mayor y al por menor, reparación de vehículos automotores, motocicletas, efectos personales y enseres domésticos.	13,6%	13,0%
D Industrias Manufactureras	11,0%	11,2%
M Educación	10,8%	10,9%
L Administración pública y defensa; seguridad social de afiliación obligatoria	10,9%	9,9%
P Hogares privados con servicio doméstico, actividades no diferenciadas de hogares privados como productores de bienes o servicios para uso propio	8,9%	8,6%
F Construcción	6,0%	6,9%
I Transporte, almacenamiento y comunicaciones	5,0%	6,0%
K Actividades inmobiliarias, empresariales y de alquiler	5,0%	4,4%
N Servicios sociales y de salud	5,7%	4,3%
O Otras actividades de servicios comunitarios, sociales y personales	2,9%	3,9%
H Hoteles y restaurantes	3,5%	2,8%
C Eplotación de minas y canteras	,9%	1,4%
J Intermediación financiera	,9%	1,2%
E Sumnistro de electricidad, gas y agua	,7%	,6%
Q Organizaciones y organos extraterritoriales	,2%	,1%

Fuente: Elaboración propia en base a ECV 2009 y ECV 2011

Dado que los 7 primeros sectores de actividad enumerados en el cuadro, concentran un poco más del 75% de la fuerza laboral total el presente trabajo se ciñe a ellos.

Informalidad laboral

A fin de operativizar los conceptos de la ECV, se define como empleo informal aquel en el cual no se realizan descuentos o aportes jubilatorios.

En términos generales la informalidad en la provincia de Mendoza representaba en el año 2009 el 39,4% de los trabajadores en relación de dependencia y en 2011 el 38,5%, observándose una disminución del 2,4% en la participación entre ambos períodos, lo que representa un 4,1% menos de obreros o empleados ocupados en el sector informal de la economía.

Cuadro 2. Participación relativa de los Trabajadores en relación de dependencia por aporte o descuento jubilatorio según año. Mendoza 2009 – 2011.

Año	Aportes Jubilatorios			Total
	Si	No	Ns/Nc	
2009	60,1%	39,4%	0,5%	100,0%
2011	60,6%	38,5%	0,9%	100,0%

Fuente: Elaboración propia en base a ECV 2009 y ECV 2011

Desde una perspectiva zonal la participación relativa del sector informal en el ámbito urbano disminuyó en un 3% mientras que en el ámbito rural se incrementó en un 1,1% entre 2009 y 2011.

Cuadro 3. Participación relativa de los trabajadores en relación de dependencia por ámbito y aporte o descuento jubilatorio según año. Mendoza 2009 – 2011.

Año	Ámbito Rural				Ámbito Urbano			
	Aportes Jubilatorios			Total	Aportes Jubilatorios			Total
	Si	No	Ns/Nc		Si	No	Ns/Nc	
2009	51,9%	47,8%	0,3%	100,0%	63,6%	35,8%	0,6%	100,0%
2011	50,5%	48,3%	1,2%	100,0%	64,4%	34,7%	0,8%	100,0%
Variación	-2,7%	1,1%			1,3%	-3,0%		

Fuente: Elaboración propia en base a ECV 2009 y ECV 2011

Teniendo en cuenta los sectores de actividad seleccionados para el trabajo, se realizó un ranking de los mismos según el grado de informalidad que presentan. Los resultados obtenidos muestran que el grado de informalidad entre sectores no varió en el bienio analizado, siendo el sector más informal de la economía mendocina el de los hogares privados que contratan servicio doméstico y el más formal el de la educación.

En el cuadro que se presenta a continuación se muestra la participación relativa de los trabajadores informales dentro de cada uno de los sectores de la economía. En la última columna se expone la variación en la participación relativa.

Cuadro 4. Participación relativa de los trabajadores en relación de dependencia sin descuento o aporte jubilatorio por año según sector de actividad. Mendoza 2009 – 2011.

Sector de Actividad	Porcentaje de personas sin descuento jubilatorio		Variación
	2009	2011	
Hogares privados con servicio doméstico, act no diferenciadas de hogares privados como prod de bs o ss de uso propio	92,6%	86,0%	-7,1%
Construcción	68,7%	68,9%	0,3%
Agricultura, ganadería, caza y silvicultura	54,1%	57,1%	5,6%
Comercio al por mayor y al por menor, reparación de vehículos automotores y motocicletas, efectos personales y enseres	45,3%	41,4%	-8,8%
Industrias manufactureras	31,1%	35,8%	15,1%
Administración pública, defensa y seguridad social obligatoria	11,3%	11,4%	1,3%
Educación	4,3%	5,8%	33,7%

Fuente: Elaboración propia en base a ECV 2009 y ECV 2011

Entre 2009 y 2011 dicha participación descendió en los sectores de comercio y hogares privados con servicio doméstico, lo cual indica una mejora relativa en las condiciones de contratación en dichos sectores. En el resto la participación relativa de los trabajadores informales se incrementó.

A fin de profundizar el análisis de la informalidad, se estudiarán las relaciones existentes entre las variaciones en la cantidad de personas en situación laboral precaria y las variaciones en la cantidad de obreros/empleados ocupados en cada uno de los sectores. Para ello en el cuadro 5 se muestra la variación en la cantidad de personas en condiciones de informalidad y la variación en la cantidad de ocupados en el grupo analizado por sector de actividad.

Se observa que en el sector de servicio doméstico disminuyó la informalidad pero a la vez también disminuyeron la cantidad de empleados/obrero ocupados en él. Debido a que la variación en la informalidad es mayor que la que se produjo en la cantidad de empleados en el sector puede deducirse que existe una mejora en las condiciones de contratación del sector. Lo mismo sucede en el sector comercio donde la variación en la informalidad es mayor que la de la cantidad de empleados/obrero del sector.

En el caso del sector administración pública, defensa y seguridad social obligatoria, la informalidad ganó participación relativa en los ocupados del sector (1,3%) debido a que el empleo cayó en mayor medida que la informalidad. En el sector agricultura, ganadería, caza y silvicultura la informalidad aumentó (5,6%), esto se dio debido a que no hubo variación en la cantidad de empleados. También se observa un incremento en la informalidad en los sectores de educación y construcción, ya que la cantidad de trabajadores informales se acrecentó más que la cantidad de ocupados. Por último en el sector de industrias manufactureras, la cantidad de obreros/empleados disminuyó y la cantidad de trabajadores informales se incrementó, lo que evidencia un deterioro en los términos de contratación.

Cuadro 5. Variación en la cantidad de obreros/empleados en condiciones de informalidad y en la cantidad de obreros/empleados ocupados entre 2009 y 2011 por sector de actividad. Mendoza 2009 y 2011.



Sector de Actividad	Variación de la cantidad de obreros/ empleados en condiciones de informalidad	Variación en la cantidad de obreros/ empleados
Educación	36,0%	1,7%
Industrias manufactureras	11,6%	-3,0%
Construcción	11,0%	10,6%
Agricultura, ganadería, caza y silvicultura	5,6%	0,0%
Administración pública, defensa y seguridad social obligatoria	-7,2%	-8,5%
Comercio al por mayor y al por menor, reparación de vehículos automotores y motocicletas, efectos personales y enseres domésticos	-13,0%	-4,6%
Hogares privados con servicio doméstico, activ. no diferenciadas de hogares privados como prod de bs o ss de uso propio	-17,3%	-11,0%

Fuente: Elaboración propia en base a ECV 2009 y ECV 2011

La desagregación del indicador por ámbito rural/urbano muestra que tanto en los sectores de hogares privados que contratan servicio doméstico como en el sector comercio la participación relativa del grupo de trabajadores informales disminuyó tanto en el ámbito urbano como el rural. En los sectores construcción y administración pública, defensa y seguridad social obligatoria la informalidad se incrementó en el ámbito rural y disminuyó en el urbano, mientras que en el resto de los sectores se incrementó la participación de la informalidad.

Cuadro 6. Participación relativa de los trabajadores en relación de dependencia sin descuento o aporte jubilatorio por ámbito según año y sector de actividad. Mendoza 2009 – 2011.

Sector de Actividad	Año	Ámbito	
		Rural	Urbano
Hogares privados con servicio doméstico, act no diferenciadas de hogares privados como prod de bs o ss de uso propio	2009	90,8%	93,2%
	2011	85,2%	86,2%
Construcción	2009	70,7%	67,7%
	2011	76,5%	66,7%
Agricultura, ganadería, caza y silvicultura	2009	54,0%	54,9%
	2011	56,9%	58,7%
Comercio al por mayor y al por menor, reparación de vehículos automotores y motocicletas, efectos personales y ens. dom.	2009	53,8%	43,2%
	2011	49,4%	40,0%
Industrias manufactureras	2009	38,5%	27,3%
	2011	42,8%	33,4%
Administración pública, defensa y seguridad social obligatoria	2009	11,0%	11,4%
	2011	14,1%	10,7%
Educación	2009	2,5%	4,8%
	2011	6,1%	5,7%

Fuente: Elaboración propia en base a ECV 2009 y ECV 2011

Nuevamente, para enriquecer el análisis, se compara la variación en la cantidad de trabajadores con la cantidad de trabajadores en condiciones de informalidad.

En el ámbito rural en el sector de servicio doméstico y el de comercio, puede observarse una caída tanto en la informalidad como en el empleo, pero como la caída en el empleo es menor que la de la informalidad se puede asegurar que esta última disminuyó. Lo contrario sucede en los sectores de construcción e industrias manufactureras donde si bien ambos indicadores caen, la caída en la informalidad es menor, por lo tanto, aumenta la cantidad de empleados informales en el sector. En el caso del sector agrícola y educación, se evidencia una caída en el empleo y un incremento de la informalidad por lo cual se puede afirmar que en estos sectores la misma se incrementó. En el caso del sector administración pública, donde se incrementaron tanto el empleo como la informalidad, se puede concluir que la informalidad aumentó.

Realizando el mismo análisis en el ámbito urbano se observa que la informalidad se incrementó en los sectores agricultura, industrias manufactureras y educación mientras que disminuyó en los sectores servicio doméstico, construcción, comercio y administración pública.

Cuadro 7. Variación en la cantidad de obreros/ empleados en condiciones de informalidad y en la cantidad de obreros/empleados ocupados entre 2009 y 2011 por ámbito y sector de actividad. Mendoza. 2009-2011.

Ámbito	Sector de Actividad	Variación de la cantidad de obreros/ empleados en condiciones de informalidad	Variación en la cantidad de obreros/ empleados
Rural	Hogares privados con servicio doméstico, act no diferenciadas de hogares privados como prod de bs o ss de uso propio	-31,7%	-27,2%
	Construcción	-16,6%	-22,9%
	Agricultura, ganadería, caza y silvicultura	4,8%	-0,6%
	Comercio al por mayor y al por menor, reparación de vehículos automotores y motocicletas, efectos personales y ens. dom.	-37,5%	-31,9%
	Industrias manufactureras	-18,5%	-26,6%
	Administración pública, defensa y seguridad social obligatoria	54,3%	19,7%
	Educación	131,7%	-6,6%
Urbano	Hogares privados con servicio doméstico, act no diferenciadas de hogares privados como prod de bs o ss de uso propio	-12,8%	-5,7%
	Construcción	24,5%	26,4%
	Agricultura, ganadería, caza y silvicultura	12,8%	5,5%
	Comercio al por mayor y al por menor, reparación de vehículos automotores y motocicletas, efectos personales y ens. dom.	-5,4%	2,2%
	Industrias manufactureras	33,1%	8,9%
	Administración pública, defensa y seguridad social obligatoria	-19,1%	-14,1%
	Educación	24,8%	3,6%

Fuente: Elaboración propia en base a ECV 2009 y ECV 2011

Distribución del Ingreso

Se analiza a continuación la evolución de algunos indicadores de desigualdad para la provincia y los ámbitos urbano y rural entre los años 2009 y 2011.

En el cuadro 8 se puede observar la convergencia de los indicadores respecto de un deterioro en las condiciones de igualdad en el período tanto a nivel provincial como por ámbito. Entre 2009 y 2011 el coeficiente de Gini se incrementó en todos los casos al igual que el coeficiente de variación⁵. Respecto del análisis del porcentaje de la renta del cual se apropian los cuatro primeros deciles contra lo que se lleva el decil superior, podemos ver que tanto en el total provincial como en el ámbito urbano ambas fracciones mejoraron pero en una cuantía diferente, mientras que la participación de los ingresos del decil más alto creció alrededor de un 2%, la de los 4 primeros sólo se incrementó aproximadamente un 0,2%. En el ámbito rural se observa una clara desmejora en la distribución del ingreso ya que el decil 10 incrementó su participación en el total de la renta, mientras que en los cuatro primeros dicha participación cayó.

Cuadro 8. Indicadores de desigualdad. Total provincial, ámbito urbano y rural según año. Mendoza 2009-2011.

Ámbito\ año	Gini	Coef de variación	Porcentaje de la renta correspondiente al 10% más rico	Porcentaje de la renta correspondiente al 40% más pobre	Mediana de los Ingresos
Total					
2009	0,350	76,11%	25,8%	17,6%	\$ 1.300,00
2011	0,359	89,35%	27,8%	17,8%	\$ 2.000,00
Urbano					
2009	0,345	75,71%	25,53%	17,88%	\$ 1.500,00
2011	0,356	88,26%	27,50%	18,11%	\$ 2.400,00
Rural					
2009	0,336	68,33%	24,54%	18,12%	\$ 1.200,00
2011	0,348	86,02%	26,59%	17,90%	\$ 1.900,00

Fuente: Elaboración propia en base a ECV 2009 y ECV 2011

Profundizando la comparación se estudia la variación en la distribución del ingreso entre los diferentes grupos de la población bajo análisis⁶. Se puede observar que a nivel provincial existe una redistribución del ingreso de los deciles medios (4 al 9) hacia el decil superior y en mucha menor medida hacia los dos primeros. La redistribución en el ámbito urbano es muy similar a la del total provincial, siendo ambas regresivas.

En el ámbito rural la redistribución de los ingresos es también regresiva con la diferencia que el primer decil pierde participación al igual que el 3, 4, 6, 7, 8 y 9, el decil 5 mantiene la participación y los únicos dos que incrementan su proporción son el 2 y el 10 aunque en una cuantía muy diferente.

⁵ El análisis presentado es concluyente debido a que se estudiaron las curvas de Lorenz para el par de años investigados y para los ámbitos expuestos y ninguna de ellas se corta.

⁶ La población que se examina son los obreros/empleados con ingresos declarados.

Cuadro 9. Participación porcentual de los Ingresos según decil. Total provincial, ámbito urbano y rural por año. Mendoza 2009 -2011.

Decil	Total Provincial		Ámbito Urbano		Ámbito Rural	
	2009	2011	2009	2011	2009	2011
1	1,8%	1,9%	1,9%	2,1%	2,0%	1,8%
2	3,7%	3,9%	3,9%	4,0%	3,7%	3,9%
3	5,4%	5,4%	5,4%	5,4%	5,4%	5,3%
4	6,7%	6,6%	6,7%	6,7%	7,0%	6,9%
5	7,9%	7,7%	8,1%	7,4%	8,3%	8,3%
6	9,5%	8,9%	9,3%	9,0%	9,7%	9,5%
7	10,8%	10,4%	11,2%	10,5%	11,1%	10,4%
8	12,7%	12,0%	12,2%	12,0%	12,7%	12,3%
9	15,6%	15,4%	15,8%	15,5%	15,5%	15,0%
10	25,8%	27,8%	25,5%	27,5%	24,5%	26,6%

Fuente: Elaboración propia en base a ECV 2009 y ECV 2011

Tomando en cuenta los sectores de actividad seleccionados se visualiza una mejora en la distribución del ingreso en el sector agropecuario, ya que disminuye el coeficiente de Gini y cae la participación en el ingreso del 10% más rico aumentando la participación del 40% más pobre. En el caso de los sectores construcción, comercio, y educación se puede concluir que se ha profundizado la desigual distribución del ingreso, porque en estos casos el coeficiente de Gini aumentó al igual que la participación del sector con mayores ingresos, mientras que la del 40% más pobre disminuyó. Para analizar lo que sucedió en el resto de los sectores nos apoyaremos en el cuadro 11, debido a que no es posible la comparación de los Gini ya que las curvas de Lorenz se cortan.

En el sector de industrias manufactureras el primer y el cuarto decil ganan participación mientras que el segundo la mantiene y el tercero pierde, como resultado de esto la participación del primer estrato⁷ se mantiene invariante. El decil 10 pierde participación mientras que entre el 5 y 9 se observa una transferencia de ingresos de los más bajos a los más altos.

En el caso de la administración pública los que ganan participación son el decil 1 y el 9 mientras que los deciles 6 y 10 permanecen invariantes y el resto pierde participación. Dado que el incremento porcentual de los ingresos del decil 1 es muy inferior al del 9 se concluye que, en este caso, existe, mayoritariamente, una redistribución de ingresos desde los deciles 2, 3, 4, 5, 7 y 8 hacia el 9, con lo cual ha empeorado la distribución de los ingresos del sector.

Lo contrario se verifica en el sector de servicio doméstico, donde los que pierden participación son los deciles 1 y 10, pero dado que, la pérdida del décimo decil es significativamente mayor a la del primero, se pudo aseverar que existió una redistribución progresiva en los ingresos.

Debido a los datos con los que se trabajó no fue posible realizar un análisis sectorial por ámbito geográfico.

⁷ En la bibliografía especializada es común dividir la población, además de por deciles, por estratos, siendo la población del primer estrato la suma de los cuatro primeros deciles, el estrato 2 la suma de los deciles 5 a 8 y el tercer estrato recoge los ingresos de los deciles 9 y 10.

Cuadro 10. Indicadores de desigualdad según sector de actividad y año. Mendoza 2009 -

Sector de Actividad	Año	Gini	Porcentaje de la renta correspondiente al 10% más rico	Porcentaje de la renta correspondiente al 40% más pobre	Mediana
Agricultura, ganadería, caza y silvicultura	2009	0,310	23,2%	19,3%	\$ 1.000,00
	2011	0,300	22,5%	19,8%	\$ 1.700,00
Industrias manufactureras	2009	0,292	23,7%	21,4%	\$ 1.500,00
	2011	0,293	23,1%	21,4%	\$ 2.400,00
Construcción	2009	0,321	24,3%	19,8%	\$ 1.200,00
	2011	0,332	26,3%	19,6%	\$ 1.800,00
Comercio al por mayor y al por menor, reparación de vehículos automotores y motocicletas, efectos personales y enseres domésticos	2009	0,307	22,6%	19,6%	\$ 1.200,00
	2011	0,344	25,1%	17,7%	\$ 2.000,00
Administración pública, defensa y seguridad social obligatoria	2009	0,293	23,6%	21,5%	\$ 1.800,00
	2011	0,304	23,6%	20,5%	\$ 2.800,00
Educación	2009	0,276	21,7%	22,6%	\$ 1.500,00
	2011	0,293	24,4%	22,0%	\$ 2.500,00
Hogares privados con servicio doméstico, activ. no diferenciadas de hogares privados como prod de bs o ss de uso propio	2009	0,319	23,5%	19,2%	\$ 500,00
	2011	0,312	21,8%	19,2%	\$ 1.000,00

2011. Fuente: Elaboración propia en base a ECV 2009 y ECV 2011

Cuadro 11. Participación porcentual de los Ingresos según decil por sector de actividad y año. Mendoza 2009 -2011.

Decil	Sector de Actividad					
	Industrias Manufactureras		Administración Pública		Servicio Doméstico	
	2009	2011	2009	2011	2009	2011
1	2,6%	2,9%	2,8%	2,9%	2,3%	2,1%
2	4,8%	4,8%	5,2%	4,9%	4,4%	4,4%
3	6,7%	6,2%	6,2%	5,9%	5,9%	5,9%
4	7,3%	7,5%	7,3%	6,9%	6,6%	6,9%
5	8,6%	8,0%	8,3%	8,2%	8,3%	8,3%
6	9,8%	9,5%	9,6%	9,6%	9,2%	9,5%
7	10,8%	11,4%	10,1%	10,5%	10,8%	11,4%
8	11,7%	12,0%	12,5%	12,4%	13,3%	13,7%
9	14,2%	14,6%	14,4%	15,2%	15,8%	16,0%
10	23,7%	23,1%	23,6%	23,6%	23,5%	21,8%

Fuente: Elaboración propia en base a ECV 2009 y ECV 2011

Distribución del Ingreso e Informalidad

Para examinar el vínculo que existe entre la informalidad y la distribución del ingreso a nivel provincial, se construyeron deciles en función del ingreso total individual de las personas para cada uno de los grupos. De los resultados obtenidos se observa que en ambos años, a mayor informalidad mayor inequidad distributiva y que, en el sector formal de la economía empeoró la distribución del ingreso entre 2009 y 2011.

En el caso del sector informal, las curvas de Lorenz para 2009 y 2011 se cortan, por lo que el indicador utilizado para medir la desigualdad pierde efectividad. Lo que si se percibe es que tanto el 10% más rico como el 40% más pobre ganaron participación en el total de ingreso aunque en diferente cuantía. La participación de los más pobres aumentó proporcionalmente más que la participación de los más ricos, lo que estaría indicando una mejora en la distribución de los ingresos del sector.

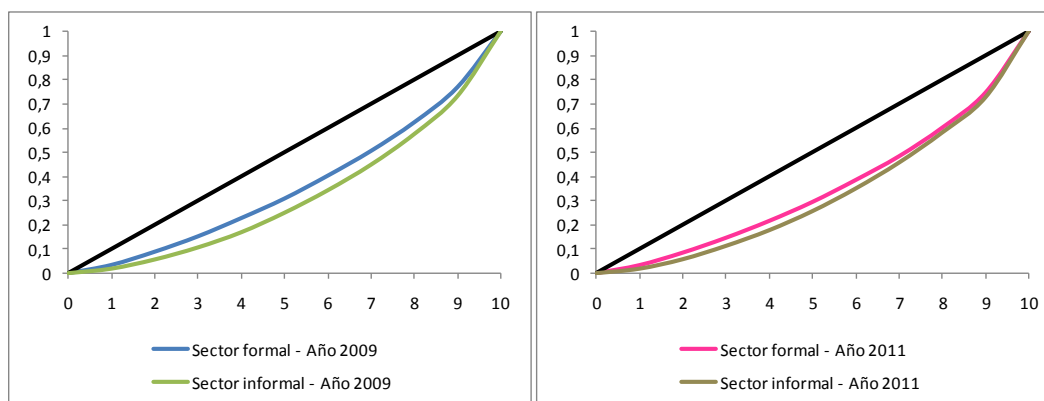
Por último, es de destacar que los deciles más bajos se apropian de un porcentaje mayor de la renta mientras más formal sean las condiciones de contratación. Lo contrario ocurre con los deciles superiores de la distribución.

Cuadro 12. Indicadores de desigualdad. Sector formal e informal por año. Mendoza 2009 - 2011.

Sector/año	Gini	Coef de variación	Porcentaje de la renta correspondiente al 10% más rico	Porcentaje de la renta correspondiente al 40% más pobre
Formal				
2009	0,28	63%	23,1%	22,8%
2011	0,30	77%	25,4%	21,6%
Informal				
2009	0,36	82%	26,76%	16,91%
2011	0,35	98%	27,31%	17,75%

Fuente: Elaboración propia en base a ECV 2009 y ECV 2011

Grafico 2. Curvas de Lorenz para el sector formal e informal de la economía. Mendoza 2009 - 2011.



Del análisis del porcentaje de ingresos acumulados según decil para cada uno de los sectores de actividad durante el año 2011, se pudo concluir que aquellos sectores que son más informales presentan una distribución del ingreso más desigual. Para ello se compararon las curvas de Lorenz

sectoriales⁸. Por ejemplo, si comparamos el sector más formal de la economía mendocina, el de educación, con aquellos más informales, como construcción y comercio se observa una mejor distribución del ingreso en educación. Lo mismo sucede en el caso de la comparación de los sectores administración pública e industrias manufactureras con el de construcción (ver cuadros 10 y 13).

Cuadro 13. Porcentaje de ingresos acumulados según decil por sector de actividad. Mendoza 2011.

Decil	Sector de Actividad						
	Agropecuario	Industrias Manufactureras	Construcción	Comercio	Administración Pública	Enseñanza	Servicio Doméstico
1	2%	3%	2%	2%	3%	3%	2%
2	6%	8%	7%	5%	8%	9%	6%
3	12%	14%	13%	11%	14%	15%	12%
4	20%	21%	20%	18%	21%	22%	19%
5	29%	29%	28%	26%	29%	30%	28%
6	39%	39%	37%	35%	38%	39%	37%
7	51%	50%	46%	47%	49%	49%	48%
8	63%	62%	57%	59%	61%	61%	62%
9	77%	77%	74%	75%	76%	76%	78%
10	100%	100%	100%	100%	100%	100%	100%

Fuente: Elaboración propia en base a ECV 2009 y ECV 2011

⁸ Como se dijo anteriormente si las curvas de Lorenz se cortan los resultados a los que se arriba, al compara los coeficientes de Gini no son concluyentes.

Conclusiones

- A nivel provincial se observa una disminución en el grado de informalidad entre el grupo de los obreros\empleados.
- En el ámbito urbano la informalidad disminuyó mientras que lo contrario sucedió en el ámbito rural. Se destaca que la disminución de este fenómeno en el ámbito urbano fue considerablemente mayor que el aumento en el rural, lo que ayudó a la mejora en las condiciones laborales de los trabajadores mendocinos en relación de dependencia.
- Al analizar el grado de formalidad presente en los diferentes sectores de actividad, se observa que aquellos ligados a la administración pública y la enseñanza son los más formales mientras que los sectores de servicio doméstico y construcción son los más informales. Al comparar lo sucedido entre 2009 y 2011 no se visualizaron modificaciones en el ordenamiento. También es de destacar que en el análisis por ámbito esta situación se mantiene.
- Se acrecentó significativamente la formalidad en los sectores de servicio doméstico y comercio, siendo la de este último la de mayor importancia, ya que su peso relativo en la economía provincial es mayor⁹. Otro hecho para destacar es el incremento de la informalidad en el sector de industrias manufactureras. En el resto de los sectores no se verifican variaciones significativas importantes.
- A nivel agregado se identifica una desmejora en la distribución del ingreso en el grupo analizado. La redistribución desde los deciles medios hacia el decil superior es mucho más importante que la que se da entre estos y los deciles inferiores.
- En los dos años analizados, la distribución de los ingresos en el ámbito rural es más igualitaria.
- Del análisis sectorial se concluye que la distribución del ingreso mejoró en los sectores agropecuario y servicio doméstico. Para el caso de industria manufacturera no se puede determinar la variación en la distribución del ingreso con los indicadores que se trabajaron en el presente informe, requiriéndose un análisis más profundo con la incorporación de otros indicadores de medición de la desigualdad. En el resto de los sectores se evidencia una redistribución negativa del ingreso.
- A nivel agregado se verificó que a mayor informalidad mayor inequidad distributiva. También se evidenció un incremento de la inequidad distributiva entre 2009 y 2011 en el sector formal de la economía mientras que en el informal se visualiza una mejora en la distribución de los ingresos.
- Se ha comprobado que en situación de informalidad crece la apropiación de la renta en los estratos superiores y disminuye en los inferiores, evidenciando la importancia de incorporar a los que menos ganan al sector formal.
- Para aquellos sectores en los que fue posible se verificó que existe una correlación positiva entre la distribución del ingreso y el grado de formalidad, dejándose para una futura investigación la construcción otros indicadores que permitan el análisis cuando las curvas de Lorenz se cortan.
- El proceso de crecimiento económico acontecido entre 2009 y 2011 fue acompañado de un incremento en los salarios nominales (ver la mediana de los ingresos en los cuadros 8 y 10) evidenciándose en contraposición un aumento en la inequidad distributiva.

⁹ A pesar de que la disminución en la informalidad del sector comercio es menor que la de servicio doméstico, se ocupa una mayor cantidad de personas y la pérdida porcentual de empleos fue menor, entre 2009 y 2011, en el sector comercio.

- Se sugiere que, a fin de profundizar el estudio de esta temática, y con el objetivo de caracterizar al total de los trabajadores de la economía mendocina, el instrumento de recolección de datos incorpore las variables necesarias para detectar la informalidad en el resto de los ocupados.

Bibliografía

- Agis, Emmanuel y otros. (2010). El impacto de la asignación universal por hijo en Argentina Obtenido de http://www.ceil-piette.gov.ar/docpub/documentos/AUH_en_Argentina.pdf
- Debraj, Ray. (1998). La economía del desarrollo. Barcelona: Antoni Bosch, editor, S.A.
- Goerlich, Francisco J., & Villar, A. (2009). Desigualdad y bienestar social: de la teoría a la práctica. Bilbao: Fundación BBVA.
- Instituto Nacional de Estadística y Censos. (s.f.), CODIGOS CLANAE (2010-1997). Obtenido de <http://www.indec.gov.ar/clanae/index.asp>
- Mancero, Xavier. (s.f.). Revisión de algunos indicadores para medir la desigualdad. Obtenido de <http://www.eclac.cl/deype/mecovi/docs/TALLER6/21.pdf>
- Ministerio de Trabajo, empleo y seguridad social, Instituto Nacional de Estadísticas y Censos y Banco Mundial, (s.f.). La Informalidad Laboral en el Gran Buenos Aires - Una nueva mirada - Resultados del --- Módulo de Informalidad de la EPH. Obtenido de http://www.trabajo.gov.ar/left/estadisticas/descargas/bol/La_Informalidad_Laboral_Documento.pdf