

Situación del Mercado de Trabajo en Argentina y Mendoza

Autoras:

María Albina Pol

Iris Perlbach

María Eugenia Martín

Lucía D' Angelo

Evolución de las principales variables del mercado de trabajo urbano

En el contexto mundial y regional descrito en el apartado anterior, y en un escenario de recesión de la actividad económica, el mercado de trabajo de nuestro país ha evidenciado durante 2016 un comportamiento desfavorable.

Según los datos del tercer trimestre de 2016 publicados por el INDEC en base a la Encuesta Permanente de Hogares (EPH), la desocupación para el total urbano del país fue de 8,5%. Esa cifra expresa un descenso de 0,8% respecto del segundo trimestre del año. En cuanto a las tasas de actividad y empleo los resultados no presentan diferencias estadísticamente significativas entre un trimestre y otro.

Desde una perspectiva regional, de los 31 aglomerados relevados 24 mantienen la actividad, el empleo, y la desocupación sin cambios estadísticamente significativos en relación con el trimestre anterior. Siguen siendo las grandes ciudades del país las que presentan las mayores tasas de desocupación: Mar del Plata (12,1%), Gran Buenos Aires (10,0%), Gran Córdoba (9,8%) y Gran Rosario (9,3%).

A pesar de las reservas señaladas por el actual INDEC respecto de la utilización de las series comprendidas entre el segundo trimestre de 2007 y el cuarto trimestre de 2015⁶, la contrastación interanual de los datos relevados por la EPH aporta un panorama que se corresponde con la dinámica contractiva de la economía y el empleo registrado durante el último año.

Esos datos revelan un aumento interanual de más de 380.000 desocupados respecto del tercer trimestre de 2015, cuando la tasa de desocupación alcanzó el 5,9%. En el mismo período la tasa de empleo, que mide la cantidad de trabajadores ocupados, se mantuvo estable (en torno al 42%). Por tanto, el crecimiento del desempleo urbano se explica en su totalidad por el incremento en la tasa de actividad, es decir, personas que salieron a buscar trabajo y no lo encontraron. Este comportamiento es usual ante dinámicas de caída en el salario real o ante la pérdida del empleo del jefe de hogar, ya que otros miembros (principalmente jóvenes y mujeres), obligados por la caída en los ingresos familiares, salen a buscar trabajo (efecto conocido como *trabajador adicional*).

Otro indicador que expresa la mayor presión sobre el mercado de trabajo en los principales aglomerados del país es el aumento de la subocupación, que pasó de representar el 8,6% en el tercer trimestre de 2015 al 10,2% en el mismo período de 2016. En términos concretos, hubo un incremento de más de 234.000 personas que trabajan menos de 35 horas semanales.

⁶ INDEC (23/08/2016) Anexo Informe de prensa. Mercado de trabajo: principales indicadores. Segundo trimestre de 2016. "Consideraciones sobre la revisión, evaluación y recuperación de la Encuesta Permanente de Hogares (EPH)".

Tabla 1: Principales indicadores del Mercado Laboral. Total de aglomerados urbano. EPH – I-2015 – III-2016

<i>Período</i>	<i>Tasa de actividad</i>	<i>Tasa de empleo</i>	<i>Tasa de Desempleo</i>	<i>Subocupación</i>
I 2015	44,6	41,4	7,1	7,6
II 2015	44,5	41,5	6,6	9,1
III 2015	44,8	42,2	5,9	8,6
IV 2015	-	-	-	-
I 2016	-	-	-	-
II 2016	46,0	41,7	9,3	11,2
III 2016	46,0	42,1	8,5	10,2

Fuente: : *Elaboración propia en base a microdatos y tabulados de la EPH publicada por el INDEC*

En una mirada sintética de más largo plazo, tal como lo señaláramos en el informe anterior, durante el período 2003-2015 el nivel de actividad para el total urbano del país permaneció constante, el empleo creció significativamente entre 2003 y 2007, para pasar a hacerlo de manera más moderada en el lapso siguiente (2008 – 2014); verificándose una disminución a partir del segundo trimestre de 2014. Esa evolución fue acompañada de una significativa caída tanto del desempleo como de la subocupación. Los números presentados por el INDEC para la primera mitad de 2016 dan cuenta de un cambio en esta tendencia reflejando el deterioro del mercado de trabajo con una caída de la tasa de empleo y un aumento de la desocupación.

En el caso específico del Gran Mendoza, la comparación interanual de los datos aportados por la EPH, muestra que la tasa de actividad se ha mantenido estable (en torno al 46%), el empleo descendió levemente y el desempleo se incrementó en 1,1 puntos porcentuales. Esta dinámica refleja la retracción de la demanda laboral en el principal aglomerado urbano de la provincia acompañada de una pérdida de puestos de trabajo durante el último año, situación que se confirma al analizar la evolución del empleo registrado privado.

En cuanto a la variación trimestral, entre julio y setiembre de 2016 la desocupación alcanzó en el Gran Mendoza un valor de 4,2%, cifra estadísticamente equiparable a la del segundo trimestre de ese año (4,4%) lo que representa aproximadamente un total 18.000 desocupados. En el mismo período, las tasas de actividad y empleo presentaron un incremento de alrededor de 2 puntos porcentuales.

La relativa mejoría en el nivel de empleo provincial en el tercer trimestre del año se explica por la incipiente reactivación del sector de la construcción a través de la obra pública. Sin embargo, ese leve aumento resulta insuficiente para contrarrestar la caída observada desde finales de 2015. La construcción ha sido una de las actividades más afectadas por las medidas económicas implementadas por el nuevo gobierno. Aunque se espera que su recuperación traccione a las demás actividades, el resto del sector privado de la economía sigue sin mostrar señales alentadoras.

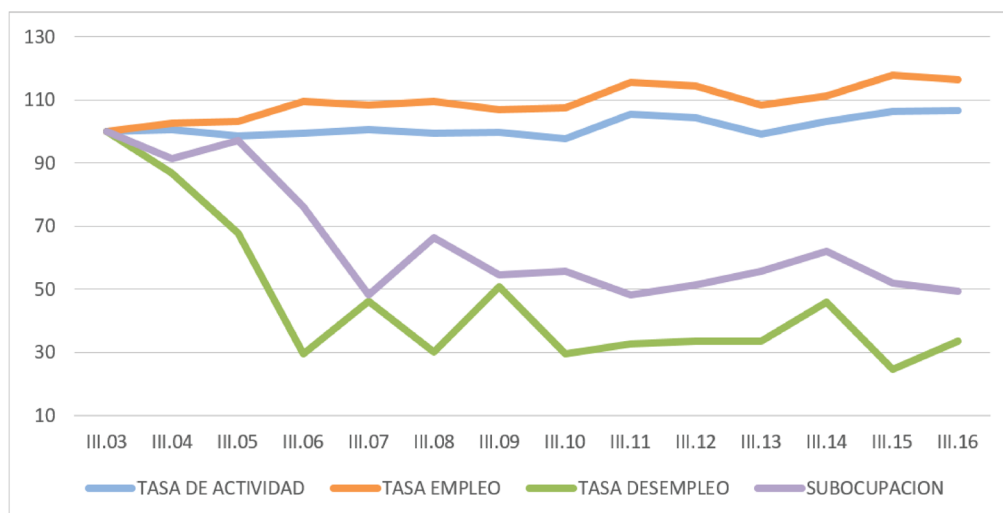
Tabla 2: Principales indicadores del Mercado Laboral. Gran Mendoza EPH I T 2015 – III T 2016

Período	Actividad	Empleo	Desocupación	Subocupación Demandante	Subocupación No Demandante
I 2015	44,4	42,8	3,5	6,6	0,5
II 2015	44,9	43,2	3,7	5,8	1,2
III 2015	46,0	44,6	3,1	7,5	0,9
IV2015	-	-	-	-	-
I 2016	-	-	-	-	-
II 2016 (1)	43,9	41,9	4,4	5,9	0,9
III 2016 (1)	46,1	44,1	4,2	6,0	2,0

Nota metodológica INDEC: Cobertura geográfica en revisión de su completitud espacial y sujeta a verificación cartográfica

Fuente: Elaboración propia basada en microdatos y tabulados de la EPH publicada por el INDEC

El Gráfico 1 muestra el comportamiento de las principales tasas del mercado de trabajo del Gran Mendoza para los terceros trimestres de los años 2003 a 2016. Al igual que en el nivel nacional, luego de un período de tendencia decreciente, la tasa de desocupación registra en el año 2016 una dinámica ascendente acompañada de una caída en el nivel de empleo.

Gráfico1: Evolución de las Tasas de Actividad, Empleo, Desempleo y Subocupación total y demandante. Gran Mendoza, 2003 – 2016 (terceros trimestres). (Base IIIT2003=100)

Fuente: Elaboración propia sobre la base de datos de INDEC. EPH

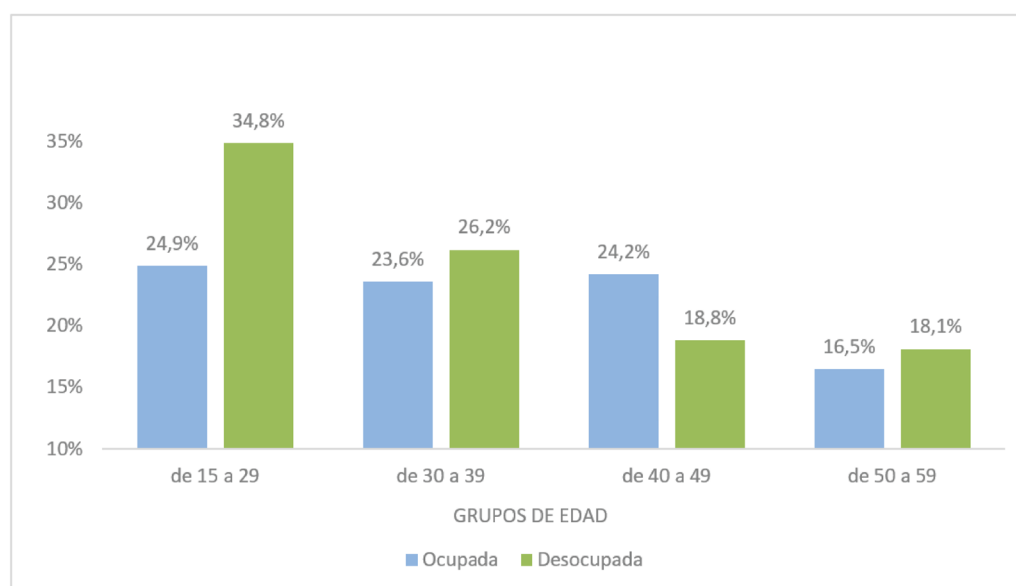
Si bien el nuevo INDEC ha alegado problemas metodológicos y de calidad respecto de los números producidos por el gobierno anterior, que se encuentran aún en revisión, la información proveniente de fuentes complementarias parece indicar que la diferencia entre las tasas de 2015 y 2016 no se deberían –al menos en una parte importante– a una mera cuestión estadística. El comportamiento de los indicadores laborales producidos a partir de la EPH es consistente con los datos de empleo registrado que se analizan en los siguientes apartados de este informe.

Comportamiento de los indicadores laborales por edad y sexo

Esta sección se realizó en base a los tabulados publicados por el INDEC en su página web, que sólo permiten una somera aproximación al comportamiento de los indicadores laborales por edad y sexo. Los microdatos correspondientes al segundo y tercer trimestre de 2016 no se encuentran disponibles.

En el segundo trimestre de 2016, en el Gran Mendoza el 24,9% de la población ocupada son jóvenes de entre 15 y 29 años y el 47,8% se concentra en las edades comprendidas entre los 30 y 49 años (grupos de edad media). Por el contrario, si se observa la población desocupada, el 34,8%, se encuentra entre los 15 y 29 años. Este guarismo muestra claramente que en los jóvenes el impacto de la desocupación registra niveles muy superiores a otros grupos de edad (Gráfico 2).

Gráfico 2: Población ocupada y desocupada de 15 años y más, por grupos de edad- Mendoza, II Trimestre. 2016

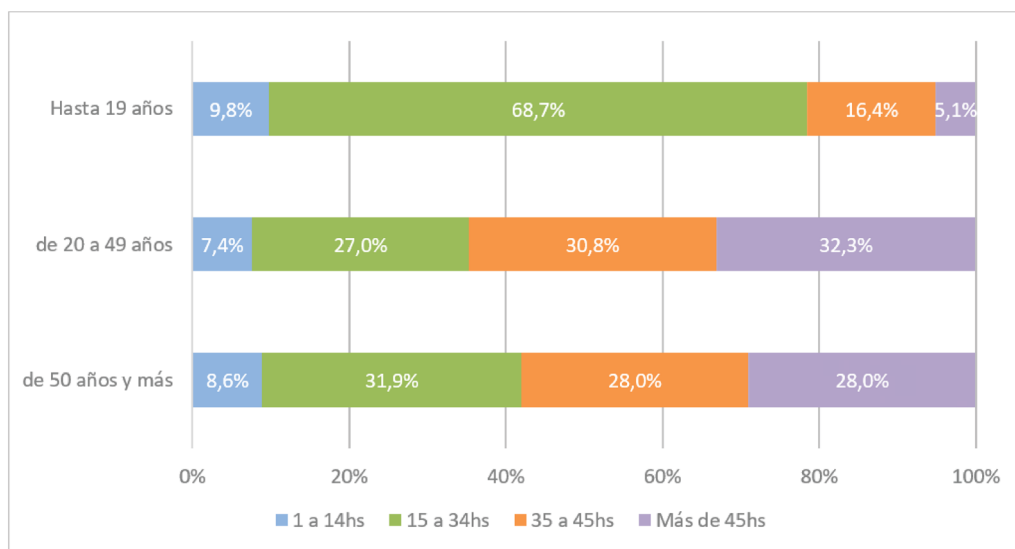


Fuente: Elaboración propia sobre la base de datos de INDEC. EPH

Dentro de la población ocupada, al enfocar la mirada en la intensidad horaria de la ocupación (Gráfico 3) se observa que el 78,5% de los trabajadores de hasta 19 años trabaja menos de 35 horas semanales, es decir, se encuentra en situación de subocupación horaria.

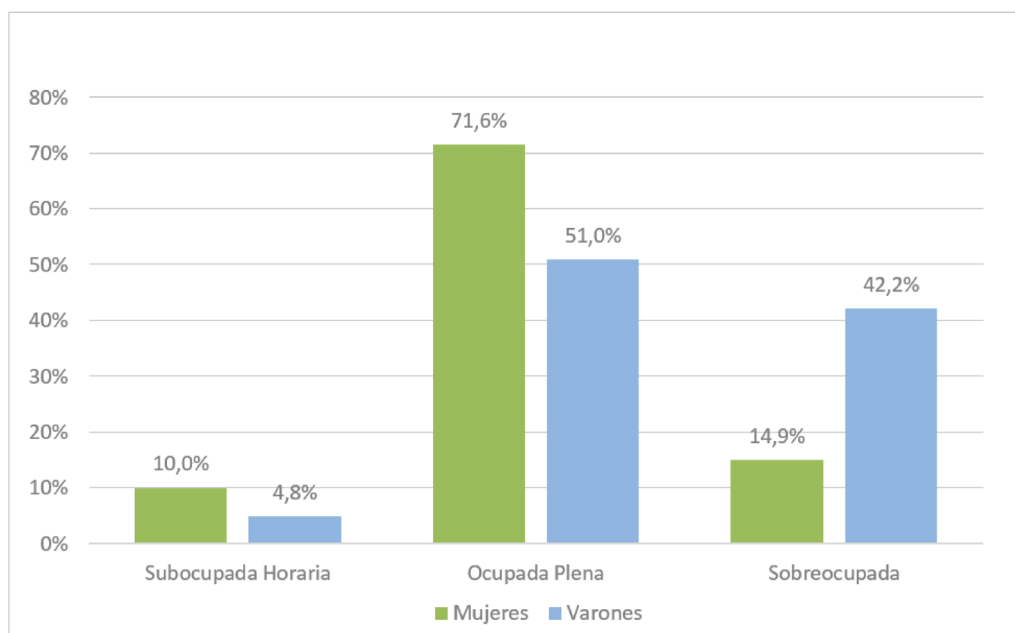
Es de señalar que la incidencia de la subocupación entre los jóvenes puede vincularse tanto a la combinación entre estudio y trabajo como a la tendencia a ser empleados en trabajos con importantes niveles de precariedad, entre los que se considera la imposibilidad de acceder a una mayor dedicación horaria. Este fenómeno se registra especialmente entre las mujeres jóvenes ya que adicionalmente se encargan de las tareas de cuidado al interior de sus hogares. En cambio, sólo el 34,4% de los trabajadores de 20 a 49 años está subocupado y más del 32% se encuentra sobreocupado.

Gráfico 3: Población ocupada por cantidad de horas trabajadas en la semana según grupos de edad, Gran Mendoza, II Trimestre 2016



Fuente: Elaboración propia sobre la base de datos de INDEC. EPH

Gráfico 4: Población ocupada por sexo, según intensidad de la ocupación, Gran Mendoza, II Trimestre 2016



Fuente: Elaboración propia sobre la base de datos de INDEC. EPH

En relación a los diferenciales por sexo, se observa que el 51% de los varones se encuentra en situación de ocupación plena (trabaja entre 35 y 45 horas semanales) y el 42,2% presenta sobreocupación (trabaja más de 45 horas semanales). En el caso de las mujeres, la relación se invierte, más del 70% presenta ocupación plena y un 10% está subocupada. Esta disparidad en la participación probablemente está vinculada a la desigual carga de responsabilidad en las tareas de reproducción del hogar.

Evolución del Empleo Registrado del Sector Privado⁷

Para el total del país, y según las cifras de empleo privado relevadas por el SIPA, en agosto de 2016 se contabilizaron alrededor de 6.100.000 trabajadores en relación de dependencia. En la comparación interanual, se advierte una contracción neta de cerca de 92.000 asalariados formales⁸ con respecto al mismo mes de 2015, lo cual implica una reducción anual del 1,5%.

Tabla 3: Asalariados registrados del sector privado. Variaciones absolutas y relativas a agosto de 2016, total

<i>Agosto 2016</i>	<i>Número de trabajadores</i>	<i>Porcentaje</i>
Cambio anual	-92.458	- 1,5%
Cambio mensual	13.715	0,2%
Cambio mensual deses- tacionalizado	5.130	0,1%

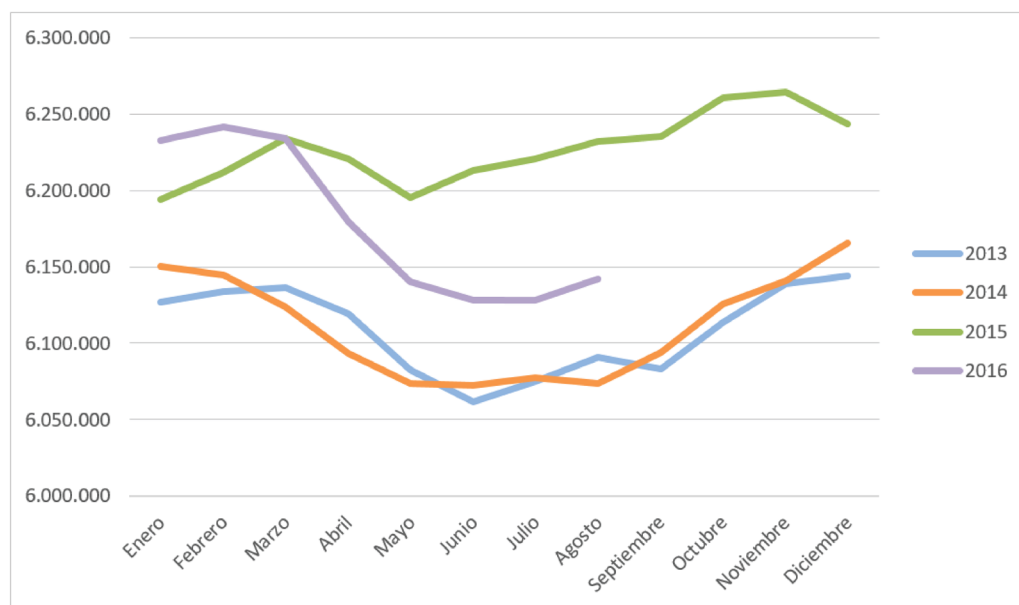
Fuente: MTEySS sobre la base del SIPA (AFIP)

Si bien el número de ocupados de agosto de 2016 sigue siendo más elevado que las cantidades existentes en agosto de 2012, 2013 y 2014, se observa durante la primera mitad de este año una rápida y significativa destrucción de puestos de trabajo (Gráfico 5) producto de la dinámica recesiva de la actividad económica. De hecho entre diciembre de 2015 y agosto de 2016 el número de asalariados del sector privado experimentó una caída neta de 52.000 ocupados. Dado que este indicador no toma en consideración el empleo informal, en el marco de la sensibilidad de ese tipo de empleo ante fases recesivas, es lógico suponer una mayor contracción en el nivel agregado de empleo.

⁷ El análisis que se presenta en este apartado utiliza datos elaborados por el Ministerio de Trabajo, Empleo y Seguridad Social de la Nación a partir de las declaraciones juradas de las empresas relevadas por el Sistema Integrado Previsional Argentino (SIPA).

⁸ Cabe señalar aquí que el actual Ministerio de Trabajo, Empleo y Seguridad Social modificó la metodología para contabilizar el empleo privado registrado que se obtiene del SIPA. El nuevo cálculo oficial toma como base la cantidad de personas en lugar de la cantidad de puestos que consideraba como referencia la estimación anterior. Este cambio arroja como resultado un número menor de destrucción de empleo (una persona puede tener más de un trabajo).

Gráfico 5: Evolución del número de asalariados registrados del sector privado. Total país, 2013– agosto 2016.



Fuente: Elaboración propia en base a datos SIPA - MTEySS

La reducción del número de trabajadores registrados se encuentra vinculada principalmente a la caída del nivel de actividad en la construcción. Este sector por sí solo explica el 57% de la reducción observada entre agosto de 2016 y el mismo mes de 2015 (52.500 trabajadores). Además de la construcción los sectores que acumulan caídas interanuales de empleo registrado son: Industria Manufacturera (37.700 trabajadores), Servicios Empresariales, Inmobiliarios y de Alquiler (22.600 trabajadores), Explotación de Minas y Canteras (6.300 mil trabajadores), Hoteles y restaurantes (2.700 trabajadores) y Agricultura, Ganadería y Silvicultura (2.000 trabajadores).

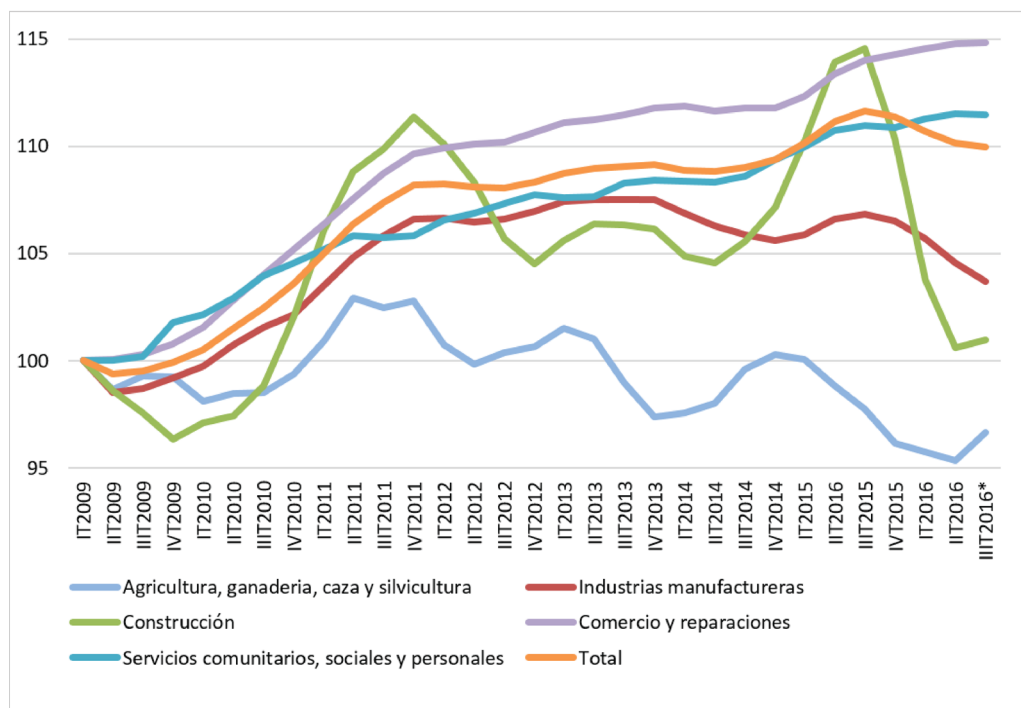
La considerable disminución del empleo en los sectores productores de bienes y en la construcción, denota la fuerte contracción sufrida en el nivel de actividad económica y, en particular, en la inversión el último año.

De hecho, en setiembre de 2016, el Estimador Mensual de Actividad Económica (EMAE) cayó 3,7% respecto de igual mes del año anterior y el Indicador Mensual de la Inversión (IMI) registró un retroceso de 10,4% anual. Por su parte, los índices sectoriales de la Construcción (ISAC–Indicador Sintético de Actividad de Construcción) y de la Industria (EMI–Estimador Mensual Industrial) elaborados por el INDEC acumulan caídas anuales de 12,8% y 4,6% respectivamente.

Desde el punto de vista de la variación mensual, en agosto de 2016 se produjo en todo el país un aumento de alrededor de 13.700 trabajadores registrados del sector privado en relación al mes anterior, un 0,2% del total. En términos desestacionalizados el incremento mensual fue de 5.100 trabajadores, representando una expansión de 0,1%. El principal aporte a ese crecimiento vino del sector de la construcción que presentó un incremento mensual de 1,5% en el nivel de empleo (6.000 trabajadores). Esta mejora hizo suponer que se estaba ante una inminente fase de recuperación, sin embargo, los datos de setiembre contradijeron esa expectativa ya que el ISAC muestra una contracción mensual del 13,1% y el despacho de cemento se redujo un 11,1% en setiembre de 2016, tras una transitoria recuperación de este indicador en el mes de agosto.

Por otro lado, la caída mensual del empleo en la Industria Manufacturera (3.200 trabajadores) resulta más alta que la variación sin estacionalidad. Esta pérdida de puestos de trabajo en el sector manufacturero, iniciada en los primeros meses del año, se vincula, fundamentalmente, con los menores niveles de consumo y de inversión, así como con la apertura comercial que implica una mayor competencia de productos importados.

Gráfico 6: Evolución relativa de los asalariados registrados. Total y principales actividades. Argentina, IT2009 – IIT2016 (Base IT2009=100)

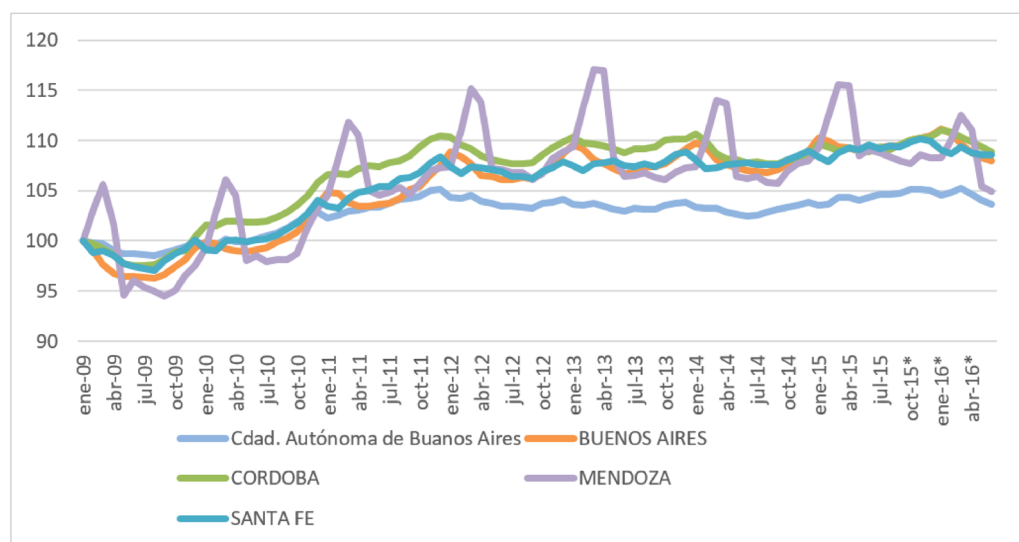


* Comprende los meses de julio y agosto

Fuente: Elaboración propia en base a datos SIPA - MTEySS

A nivel de las provincias la evolución del empleo privado registrado muestra un comportamiento heterogéneo. En agosto de 2016 todas las jurisdicciones (con excepción de La Pampa) arrojaban una variación anual negativa. Las principales caídas en el nivel de empleo se registraron en: San Luis (-9,6%), Santa Cruz (-9%), Formosa (-8,1%) y Tierra del Fuego (-7,8%); jurisdicciones fuertemente impactadas por la retracción del sector de la construcción y la actividad industrial.

Gráfico 7: Asalariados registrados del sector privado principales provincias. 2009 -2016 (Base Enero 2009=100)

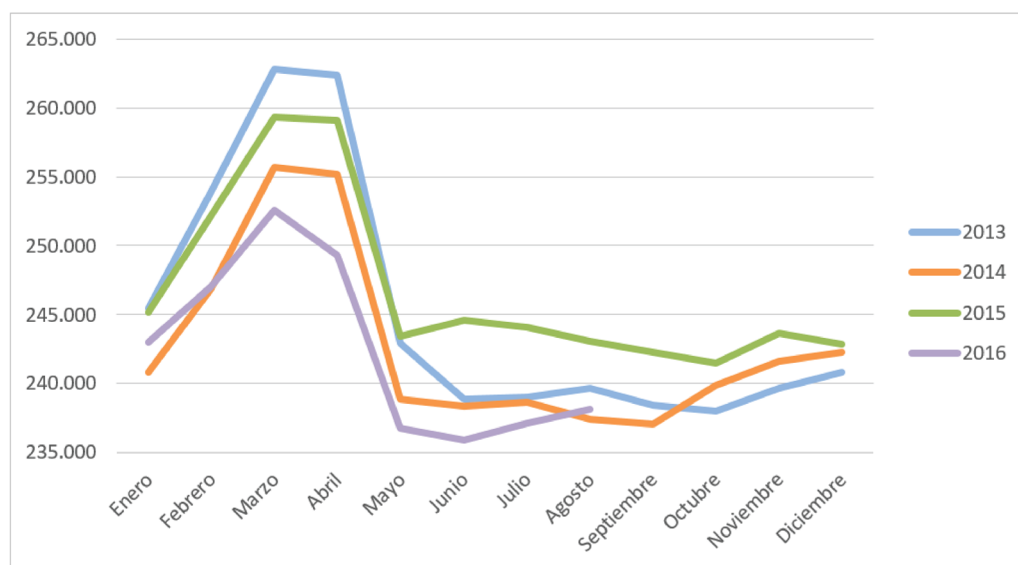


Fuente: Elaboración propia sobre la base de datos de SIPA- MTEySS

En el caso de Mendoza, al igual que en el nivel nacional, la dinámica de la actividad económica de los últimos años se vio correspondida por la dinámica en la demanda del empleo privado. Si bien la evolución observada es similar a la del total del país y las principales jurisdicciones (Gráfico 8), el comportamiento del empleo provincial arroja ciertas particularidades vinculadas a las características estacionales de las actividades económicas (principalmente de la agroindustria y el turismo). En tal sentido, el número de ocupados registrados alcanza picos entre los meses de febrero y abril de cada año para luego disminuir su volumen.

En ese contexto, a partir de 2012, el ritmo de crecimiento del empleo registrado del sector privado disminuye, produciéndose una caída absoluta en el año 2014 y una recuperación en 2015, impulsada por el sector servicios pero, sobre todo, por la actividad de la construcción. La contracción económica que se inicia hacia finales de 2015 revierte esa tendencia generando una fuerte caída en el nivel de empleo provincial.

Gráfico 8: Evolución del número de trabajadores registrados privados. Provincia de Mendoza, 2013–2016.



Fuente: Elaboración propia sobre la base de datos de SIPA- MTEySS

En el último año Mendoza registró una caída de 2% en el empleo privado formal lo que representa una pérdida de 4.900 trabajadores. Si bien en la comparación mensual los valores desestacionalizados muestran un repunte de 0,5% (1.200 trabajadores) en el empleo provincial, este incremento está determinado por la incipiente reactivación de la obra pública y la consecuente generación de nuevos puestos de trabajo en el sector de la construcción, no así en el resto de actividades.

Evolución del empleo registrado en los grandes centros urbanos⁹

Los datos de la EIL para los principales aglomerados urbanos del país también revelan una caída en el nivel de empleo formal durante el último año. En este caso la retracción fue del 0,8% en relación a setiembre de 2015. La información mensual, por su parte, arrojó un leve ascenso de 0,1% respecto del mes anterior (agosto 2016). Este tímido repunte se explica por las variaciones mensuales positivas en los sectores: Construcción (0,8%) y Comercio, Restaurantes y Hoteles (0,5%). Por su parte, se produjeron descensos en la Industria (-0,1%), el Transporte (-0,2%) y los Servicios financieros a las Empresas (-0,1%), mientras que los Servicios comunales y sociales permanecieron estables.

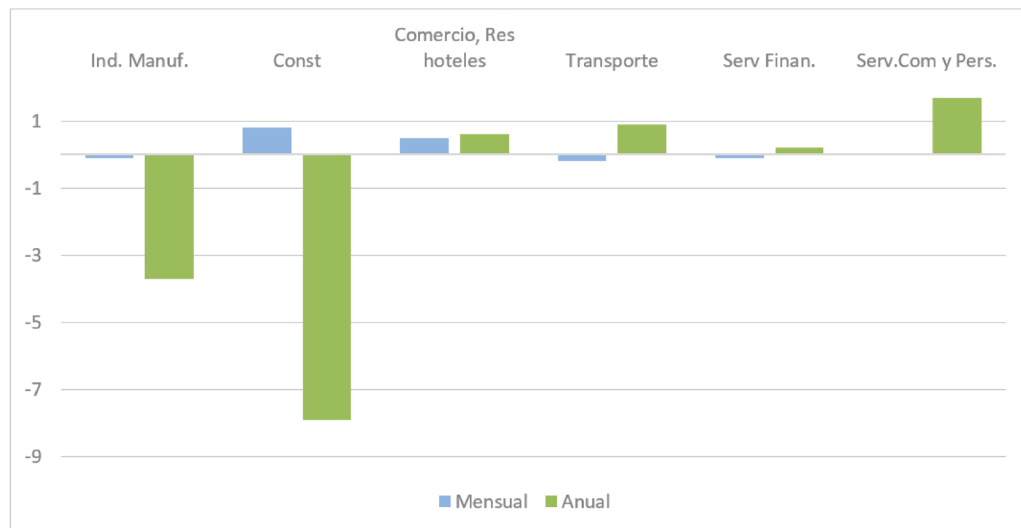
La disminución anual (-0,8%) del conjunto de los aglomerados se explica principalmente por la variación negativa del nivel de empleo en el Gran Buenos Aires (-1,1%), cuyo peso en el conjunto relevado por la EIL alcanza al 71% del total. En la comparación agosto–setiembre 2016 el principal aglomerado del país registró un ascenso de 0,1% en el nivel de empleo, como efecto del aumento en Construcción (0,6%) y en Comercio, restaurantes y hoteles (0,8%). También en este caso las ramas: Industria (-0,1%), Transporte (-0,2%) y Servicios Financieros (-0,2%) presentaron reducciones en el nivel de empleo.

El conjunto de aglomerados del interior también arrojó un leve ascenso intermensual en el número de trabajadores, que alcanzó el 0,1%. Este crecimiento es explicado por la expansión del empleo en: Construcción (1,4%), Servicios Financieros (0,2%) y Servicios comunales (0,1%). En este caso, la In-

⁹ El análisis que se presenta en este apartado utiliza datos elaborados por el Ministerio de Trabajo, Empleo y Seguridad Social de la Nación en base a la Encuesta de Indicadores Laborales (EIL) que releva información sobre el empleo en empresas de 10 trabajadores o más de los 8 principales aglomerados urbanos del país.

dustria (-0,2%) y el Transporte (-0,3%) también presentaron variaciones negativas pero el Comercio se mantuvo estable.

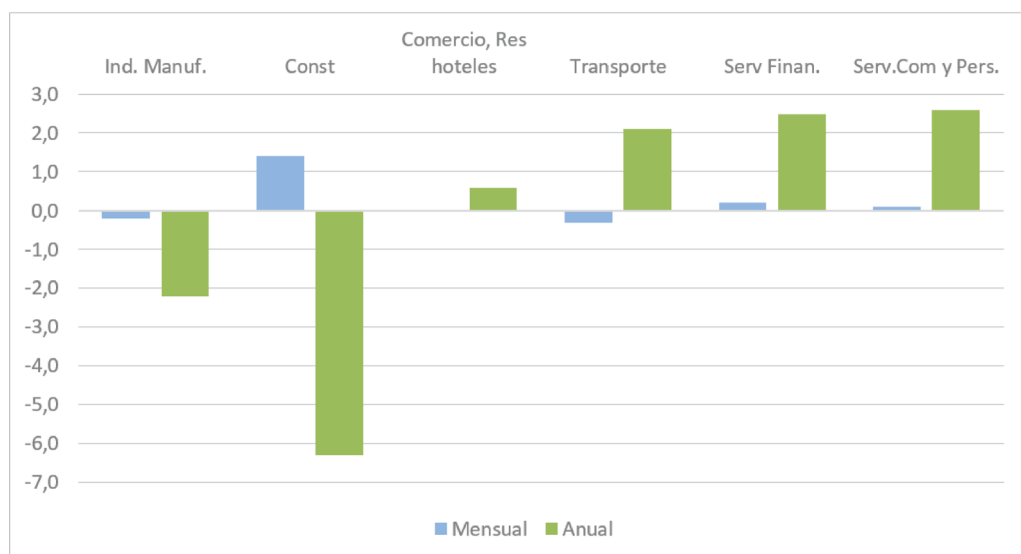
Gráfico 9: Empleo registrado del sector privado en las principales actividades. Total del país. Setiembre, 2016



Fuente: Elaboración propia en base a EIL-MTEySS

Los datos de la EIL, al igual que la información relevada por el SIPA, revelan un tenue repunte de la construcción en el último mes. Sin embargo, en el acumulado anual la mayor pérdida de puestos formales se produjo en ese sector con caídas del -7,9% para el total de aglomerados, -8,5% para el Gran Buenos Aires y -6,3% para el conjunto de aglomerados del interior. La industria también registró una variación interanual negativa en el nivel de empleo con descensos del -3,7%, -4,1% y -2,2% respectivamente. El resto de las ramas presenta, según la EIL, valores anuales positivos para los tres conjuntos.

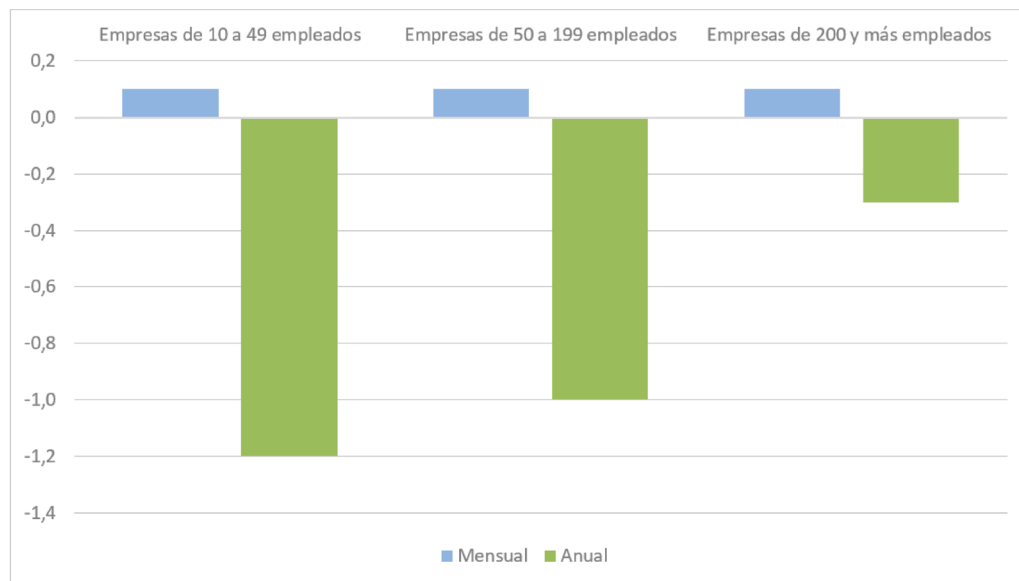
Gráfico 10: Empleo registrado del sector privado en las principales actividades. Aglomerados del interior. Setiembre, 2016



Fuente: Elaboración propia en base a EIL-MTEySS

En la distinción por tamaño de la empresa se observa que todos los tipos de establecimientos han registrado en el último año una pérdida de puestos de trabajo, siendo ésta más significativa en las empresas de menor tamaño (-1,2%). Esa dinámica está fuertemente incidida por el Gran Buenos Aires donde el nivel de empleo en establecimientos de entre 10 y 49 empleados sufrió una caída interanual de -2,1%. Las diferencias mensuales arrojan un leve ascenso en el nivel de empleo en todos los estratos de empresas (0,1%) para el total de aglomerados.

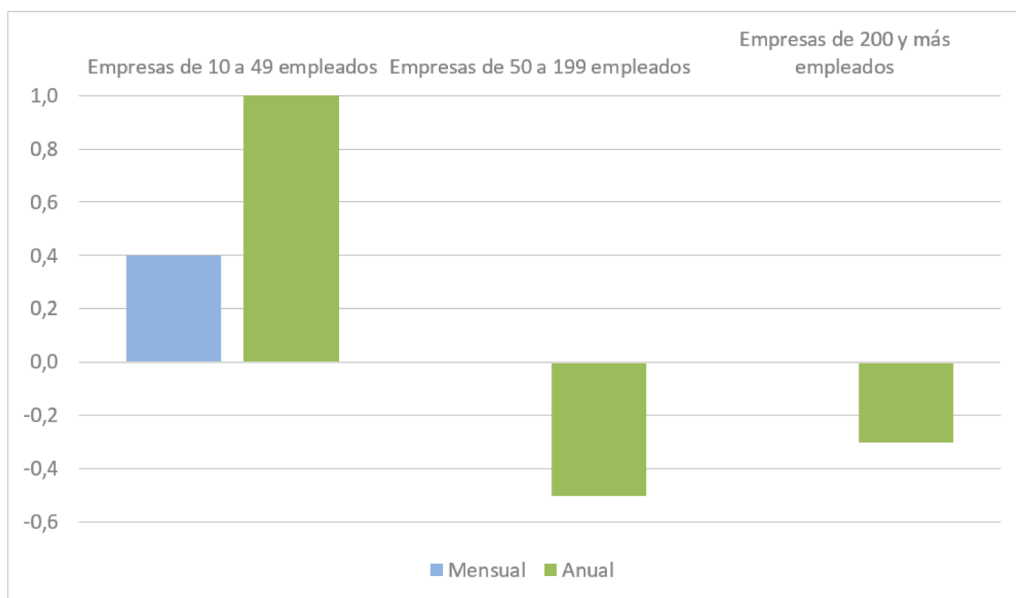
Gráfico 11: Empleo registrado del sector privado por tamaño de empresa. Total del país, setiembre 2016



Fuente: Elaboración propia en base a EIL-MTEySS

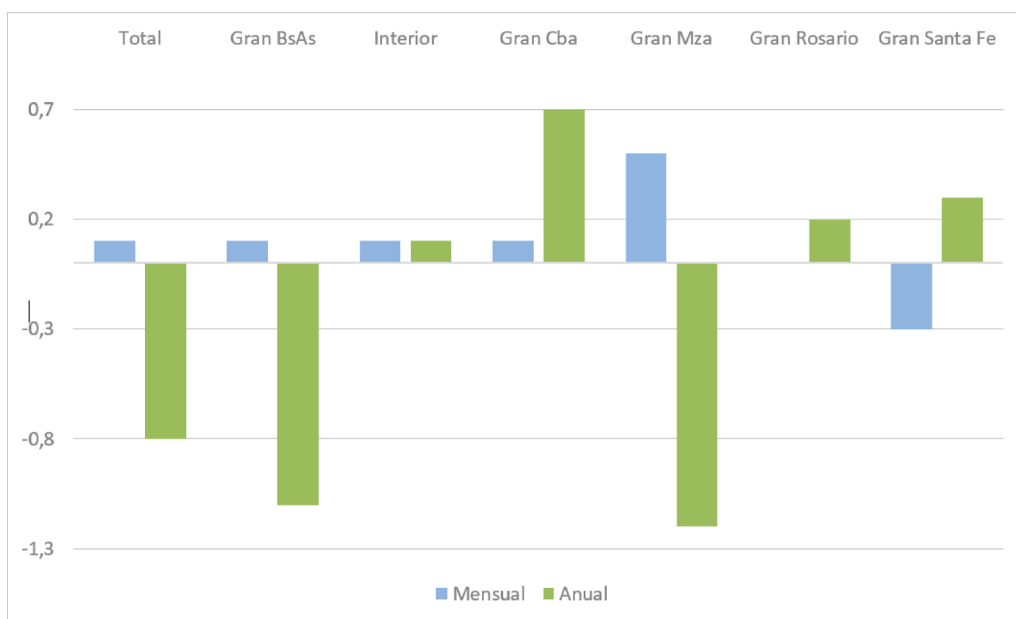
En los centros urbanos del interior del país, el empleo en las empresas de menor tamaño arrojó un aumento del 1,0% entre setiembre de 2016 y el mismo mes de 2015, mientras que las empresas de 50 empleados o más registraron variaciones negativas. En términos mensuales, en esos aglomerados se produjo un leve aumento en el nivel de empleo en las empresas pequeñas (0,4%), sin observarse variación en las empresas medianas y grandes.

Gráfico 12: Empleo registrado del sector privado por tamaño de empresa. Aglomerados del interior. Setiembre, 2016



Fuente: Elaboración propia en base a EIL-MTEySS

Gráfico 13: Evolución del empleo registrado del sector privado en los principales centros urbanos. Setiembre, 2016



Fuente: Elaboración propia en base a EIL-MTEySS

Finalmente, el análisis desagregado a nivel de aglomerados (Gráfico 13) muestra que la variación positiva interanual positiva del 0,1% en el nivel de empleo, sintetiza comportamientos dispares. Gran Paraná (-3,7%), Gran Mendoza (-1,2%) y Gran Jujuy (-0,6%) registraron una caída en el número de empleos, mientras que Gran Bahía Blanca (3,4%), Gran Tucumán (2,2%), Gran Córdoba (0,7%), Gran Santa Fe (0,3%), Gran Rosario (0,2%) y Gran Resistencia (+0,2%) presentaron variaciones positivas.

El Gran Mendoza registra una recuperación mensual superior en términos comparativos, sin embargo, ésta no es suficiente para compensar la caída interanual del -1,2%, que constituyó una de las más significativas en relación al resto de los aglomerados.