

**Universidad Nacional de Cuyo**

**Universidad Mayor de San Andrés**

**Cátedra para la Integración Latinoamericana**

**Prof:** Lic. Roberto Roitman

**Alumnos:** Barrón, Pavel

Burlot, Gastón

## **Introducción**

Este trabajo surge en el marco de la cátedra para la Integración Latinoamericana realizada en forma conjunta entre tres Universidades. La Universidad Mayor de San Andrés (Bolivia), la Universidad de Valparaiso (Chile) y la Universidad Nacional de Cuyo (Argentina), teniendo entre sus principales objetivos ampliar nuestros conocimientos de los procesos de integración en la dimensión política, económica, histórica, social y cultural de nuestra América. Meta que desde nuestra perspectiva se ha alcanzado ampliamente, gracias a la posibilidad de encontrarnos con el otro, para disipar las brechas que han construido falazmente entre nosotros.

En esa oportunidad de encontrarnos y de discutir las problemáticas que creíamos nacionales, nos dimos cuenta que en realidad no son situaciones aisladas de cada uno de nuestros países, sino que son problemáticas regionales. Nos dimos cuenta que los desafíos que se plantean a futuro solo podrán ser encarados de forma conjunta, Integrados; tal cual baticinara un líder político argentino, Juan Domingo Perón, en el texto “La hora de los pueblos” donde expresaba “*El año 2000 nos encontrará unidos o dominados*”.

Fruto de este descubrimiento decidimos reflexionar y trabajar alrededor de un tema muy importante y actual, como es el de la Globalización.

La Globalización, para nosotros, es un proceso complejo, multidimensional, basado en los principios de las redes y potenciado/alimentado por el avance en las telecomunicaciones. Pero más allá de la definición que le podamos dar, no debemos pasar por alto que en nuestros países ha sido utilizado como una poderosa herramienta política.

Por eso nos parece importante analizar esta temática lo cual haremos trabajando a partir de una serie de hipótesis que el Dr. Carlos Vilas plantea en su texto “Seis ideas falsas sobre la globalización”.

Las ideas a partir de las cuales trabajaremos serán las siguientes:

- 1- ¿ La globalización conduce al progreso y al bienestar universal?
- 2- ¿ La globalización acarrea la desaparición progresiva del Estado, o al menos una pérdida de importancia del mismo?

Luego de haber analizado y contrastado con la mayor cantidad de datos posibles las ideas

citadas en el párrafo anterior pasaremos a la penúltima sección de nuestro trabajo. En ella buscaremos reflexionar sobre la parte “más política” de la globalización de los 90', donde se creó una contraposición entre Estado y Mercado, dicotomía fuertemente utilitarista y sustentada por intereses específicos.

Por otro lado no podemos pasar por alto que nuestra historia se ha visto marcada por las dicotomías. Las dicotomías han sido construidas discursivamente de forma incansable y han marcado todos los ámbitos de nuestra vida. Solo para citar algunos ejemplos podríamos decir: “Peronistas o Gorilas”, “Nacionalistas o *vendepatrias*”, “Civilización o Barbarie” y “Estado o Mercado”. Con este punto intentaremos dar un cierre y conclusión a nuestro trabajo de investigación.

## **Capítulo 1º**

### **¿Progreso y Bienestar?**

Como indicamos en la introducción de este trabajo comenzaremos analizando la cuarta idea que Carlos Vilas transcribe en su texto “*Seis ideas falsas sobre la globalización*” en la cual nos dice en tono irónico que “*La globalización es la clave del progreso y del bienestar; del mismo modo que conduce a cerrar las brechas internacionales, promueve el ascenso de los grupos menos favorecidos a crecientes niveles de bienestar y calidad de vida*”<sup>1</sup>.

En base a esto podemos afirmar que en los últimos años se registra una persistencia e incluso agravamiento de las disparidades socioeconómicas, una profundización de las diferencias de todo tipo entre los segmentos de población, generando mayor número de excluidos. Los excluidos son los pobres e indigentes que van quedando fuera del mercado laboral y que sufren la disminución de las posibilidades de alcanzar los elementos básicos para su correcto desarrollo.

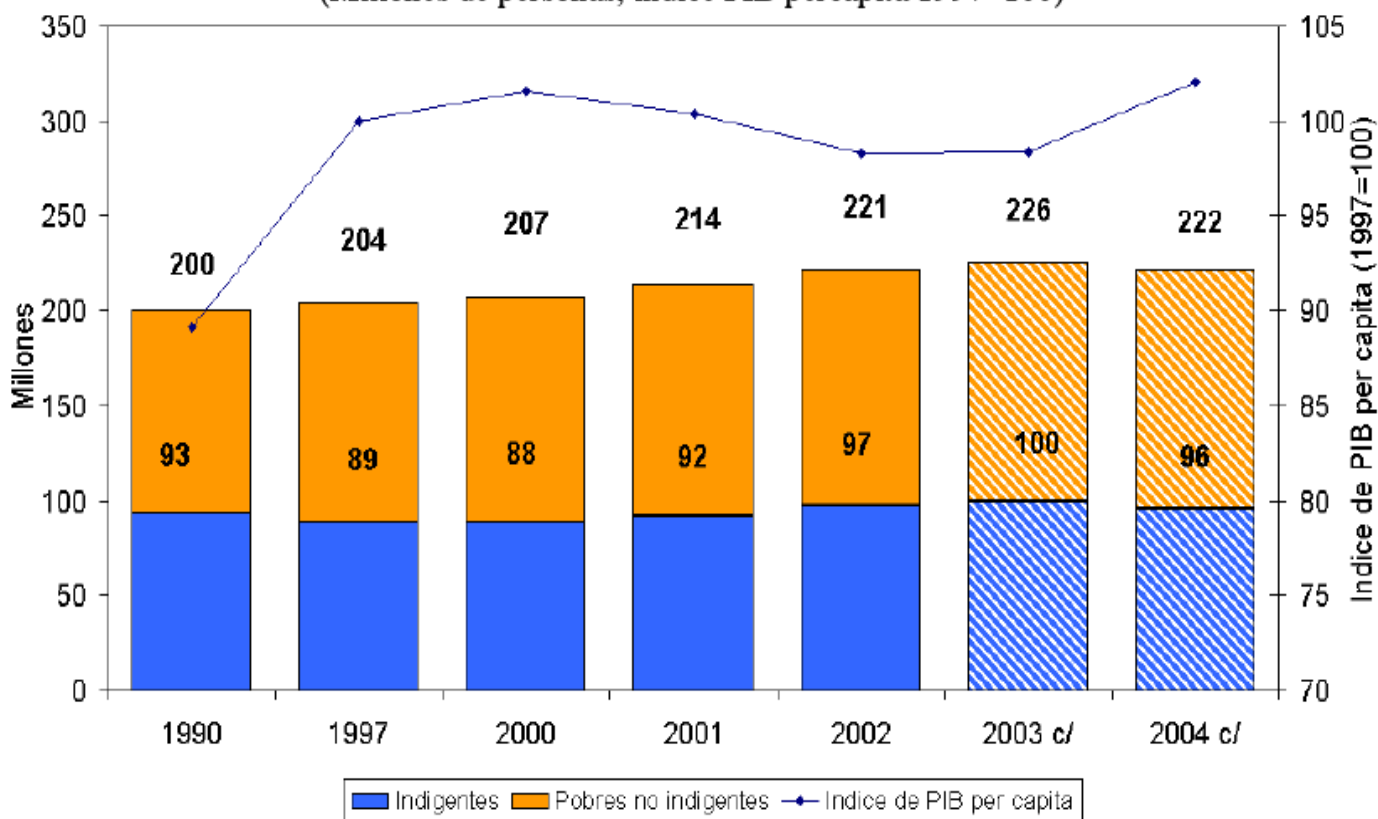
Para sustentar las aseveraciones hechas iremos recorriendo un conjunto de indicadores que uno a uno nos permitirán contrastar las hipótesis planteadas por Vilas.

---

<sup>1</sup> Vilas, Carlos. “Seis ideas falsas sobre la globalización”. Artículo publicado en John Saxe-Fernández (coord.) *Globalización: crítica a un paradigma*, México, UNAM-IIIEC-DGAPA-Plaza y Janés, 1999, pp 14.

Nos parece indicado comenzar analizando la evolución de la pobreza y la indigencia, que como vemos en el siguiente gráfico, han aumentado en nuestra región, lo que ha generado más de 20 millones nuevos de pobres en los últimos 15 años. Es desesperante y agobiante la situación, dado que

**AMÉRICA LATINA a/: EVOLUCIÓN DE LA POBREZA E INDIGENCIA 1990-2004**  
(Millones de personas; índice PIB per cápita 1997=100)



Fuente: CEPAL, sobre la base de tabulaciones especiales de las encuestas de hogares de los respectivos países.

a/ Estimación correspondiente a 19 países de la región.

b/ Incluida la indigencia.

b/ Las cifras para 2003 y 2004 corresponden a una proyección.

después de la regreso a la Democracia no se ha logrado mejorar sustancialmente las condiciones de vida de las personas, lo que trae aparejado un fuerte descrédito al sistema partidario y político en general. Descrédito que puede llevar al peligroso surgimiento de facciones (de izquierda o derecha) que ven el régimen democrático de una forma “eficientista” y podrían incluso llegar a preferir un régimen dictatorial (En Bolivia por ejemplo, el grupo Comuna al que pertenece el actual vicepresidente García Linera ha tenido estos coqueteos con regímenes totalitarios).

Más puntualmente, en los casos que nos tocan directamente, Bolivia y Argentina, podemos ver que los excluidos no solo no han disminuido, sino que han aumentado considerablemente. En consonancia con el patrón que ha seguido toda América Latina.

	<b>Año</b>	<b>Pobreza<sup>1</sup></b>	<b>Indigencia<sup>2</sup></b>	<b>Total</b>
<b>Bolivia</b>	1999	28,90%	19,80%	48,70%
	2005	33,60%	20,20%	53,80%
<b>Argentina</b>	1999	17,00%	6,70%	23,70%
	2003	16,90%	9,10%	26,00%

**Fuente:** Elaboración Propia. En base a datos CEPAL, Anuario Estadístico de América Latina y el Caribe, 2006.

<sup>1</sup> : Porcentaje de personas cuyo ingreso es inferior al doble del costo de una canasta básica de alimentos.

<sup>2</sup> : Porcentaje de personas cuyo ingreso es inferior al costo de una canasta básica de alimentos.

Este proceso de pauperización de la sociedad ha tenido en su haber hechos emblemáticos, como por ejemplo la crisis de diciembre de 2001 en Argentina. Pero por otro lado, si miramos con atención los índices económicos vemos que América Latina está viviendo un nuevo ciclo de crecimiento. Existen varios factores que explican este crecimiento económico. Primero, el fuerte impulso de las exportaciones (coyuntura externa favorable) y a partir del abandono de la convertibilidad en enero de 2002, se observa un cambio en el signo de la cuenta corriente que pasa de un déficit sostenido a un superavit. El superavit de 2002 se da prácticamente por el recorte en las importaciones como consecuencia de la profunda recesión, mientras que del 2003 en adelante se da por el incremento de las exportaciones. Sin embargo, los indicadores en materia social no muestran signos tan alentadores como los macroeconómicos (como vimos en los gráficos anteriores).

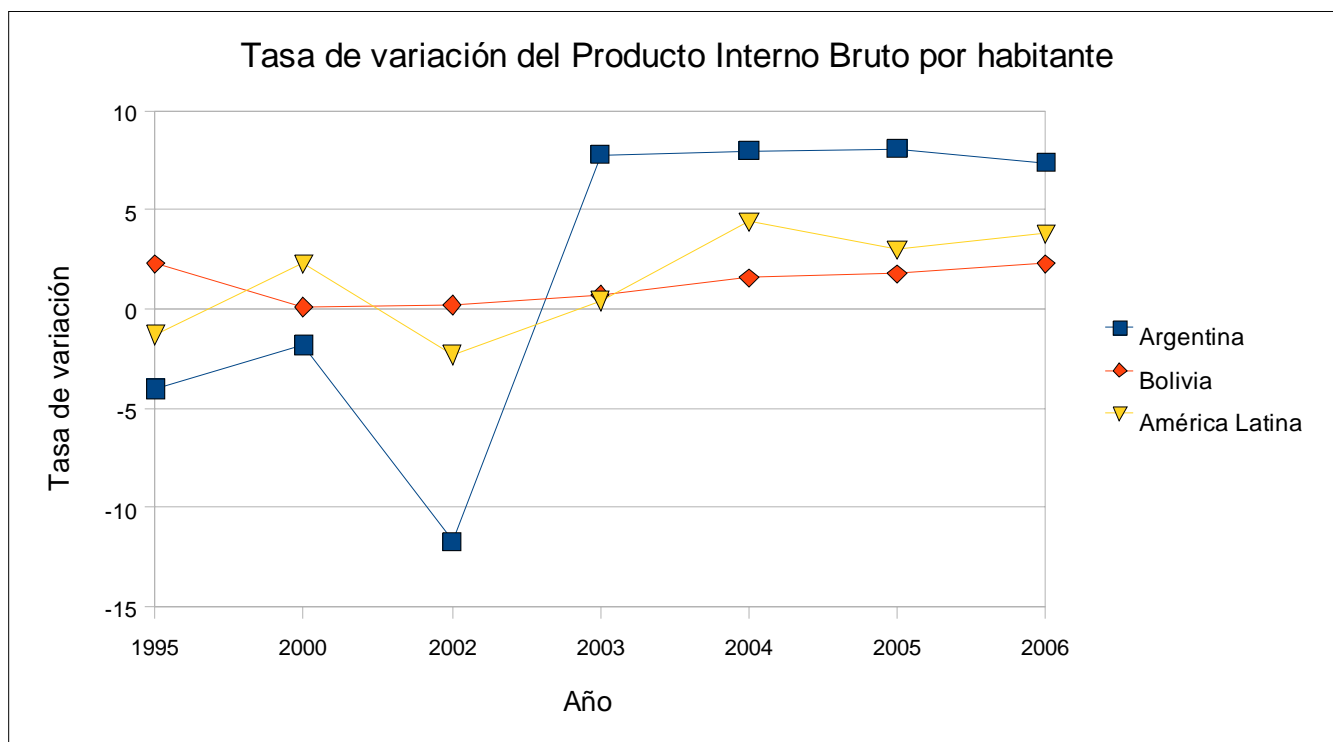
Esto nos muestra que existe una relación conflictiva entre crecimiento económico y distribución de la riqueza en América Latina. Las relaciones entre crecimiento económico y distribución de la riqueza son muy complejas. Por ejemplo, las más brutales transferencias de ingresos y de riquezas se producen por bruscos cambios en los regímenes monetarios y cambiarios.

Lo que lleva a que sea una necesidad colocar en el centro del debate el tema de las relaciones entre el modo de crecimiento, la distribución y las condiciones de vida de la población. Ya que, como se ha comprobado, la estabilización de un régimen macroeconómico no garantiza la estabilización de un régimen de organización social.

Una imagen clara de esta situación, y de la urgencia de una discusión a fondo, se da al momento de comparar, el crecimiento de la tasa de variación del Producto Interno Bruto por habitante con la distribución del ingreso.

	1995	2000	2002	2003	2004	2005	2006
<b>Argentina</b>	-4	-1,8	-11,7	7,8	8	8,1	7,4
<b>Bolivia</b>	2,3	0,1	0,2	0,7	1,6	1,8	2,3
<b>América Latina</b>	-1,3	2,3	-2,3	0,4	4,4	3	3,8

Fuente: Elaboración Propia. En base a datos CEPAL, Anuario Estadístico de América Latina y el Caribe, 2006.



Como vemos en gráfico anterior, la Argentina ha sido muy inestable en su crecimiento, pero a pesar de eso ha logrado una interesante recuperación; ha diferencia de Bolivia que ha mantenido su crecimiento moderado de forma constante, crecimiento inferior al promedio latinoamericano.

Lamentablemente este crecimiento del PBI de nuestros respectivos países no se ha visto traducido en mejores condiciones de vida para la mayoría de la sociedad. Sino, muy por el contrario vemos que las economías crecen y los más necesitados de mejoras en sus condiciones de vida se ven dejados de lado.

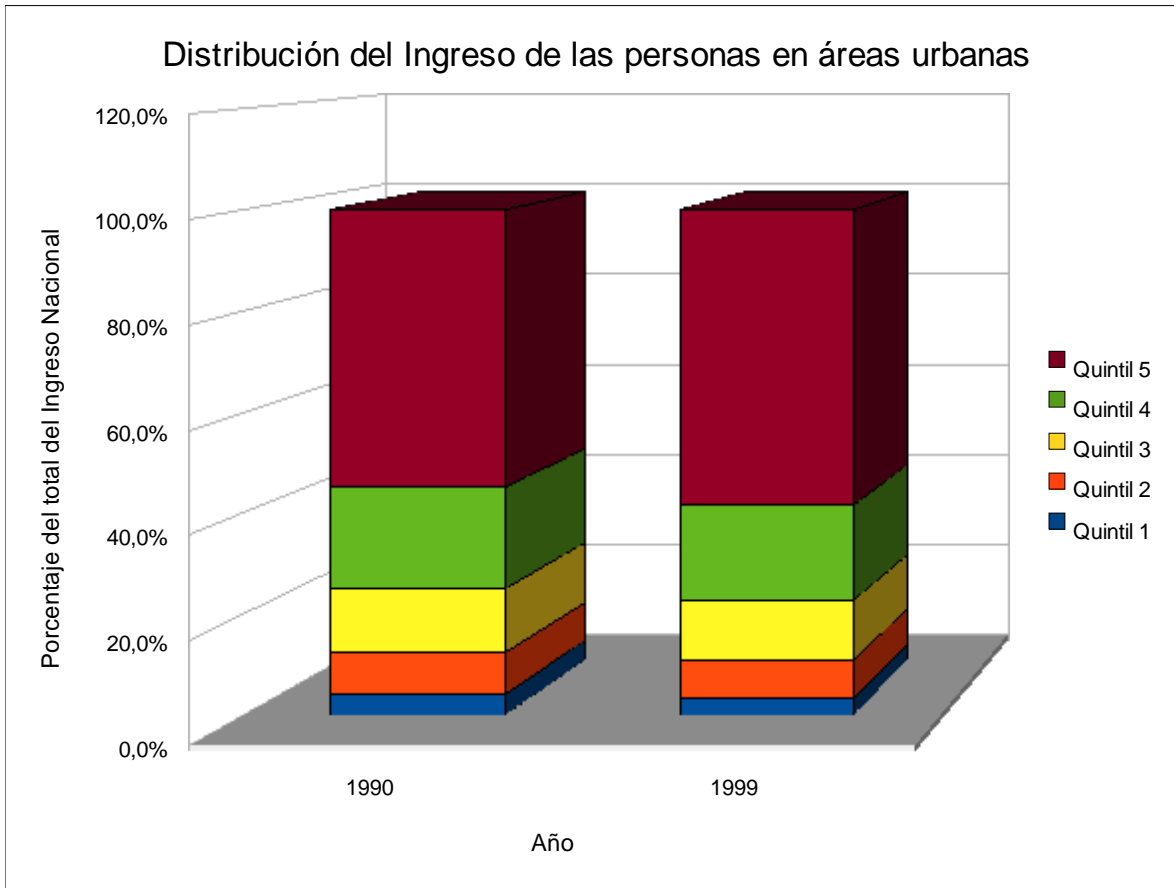
En los siguientes cuadros hemos dividido a la población en quintiles de acuerdo a su ingreso, lo que nos permite ver que el 20% más pobre (quintil 1) de la Argentina solo se quedaba en los 90' con el 4,2% del Ingreso y que en el 99' disminuyó hasta llegar al 3,5%. En contraposición a esto tenemos el otro lado de la moneda, donde el 20% más rico (quintil 5) se alzaba en el año 1999 con el 58,5% del ingreso.

Argentina <sup>1</sup>	Quintil 1	Quintil 2	Quintil 3	Quintil 4	Quintil 5
<b>1990</b>	4,2%	8,2%	12,6%	20,1%	55,0%
<b>1999</b>	3,5%	7,3%	11,7%	19,1%	58,5%

**Fuente:** Elaboración Propia. En base a datos CEPAL, Anuario Estadístico de América Latina y el Caribe, 2006.

<sup>1</sup>: El ingreso de los hogares esta ordenado por quintiles según su ingreso per cápita.

El quintil 1 corresponde a los hogares más pobres y el quintil 5 a los hogares más ricos.



En el caso argentino las cosas siguieron empeorando, llegando a su punto más agudo de crisis social con los conflictos del 19 y 20 de diciembre del 2001. Donde se alcanzó un altísimo nivel de desempleo y más de la mitad de la población por debajo de la línea de pobreza.

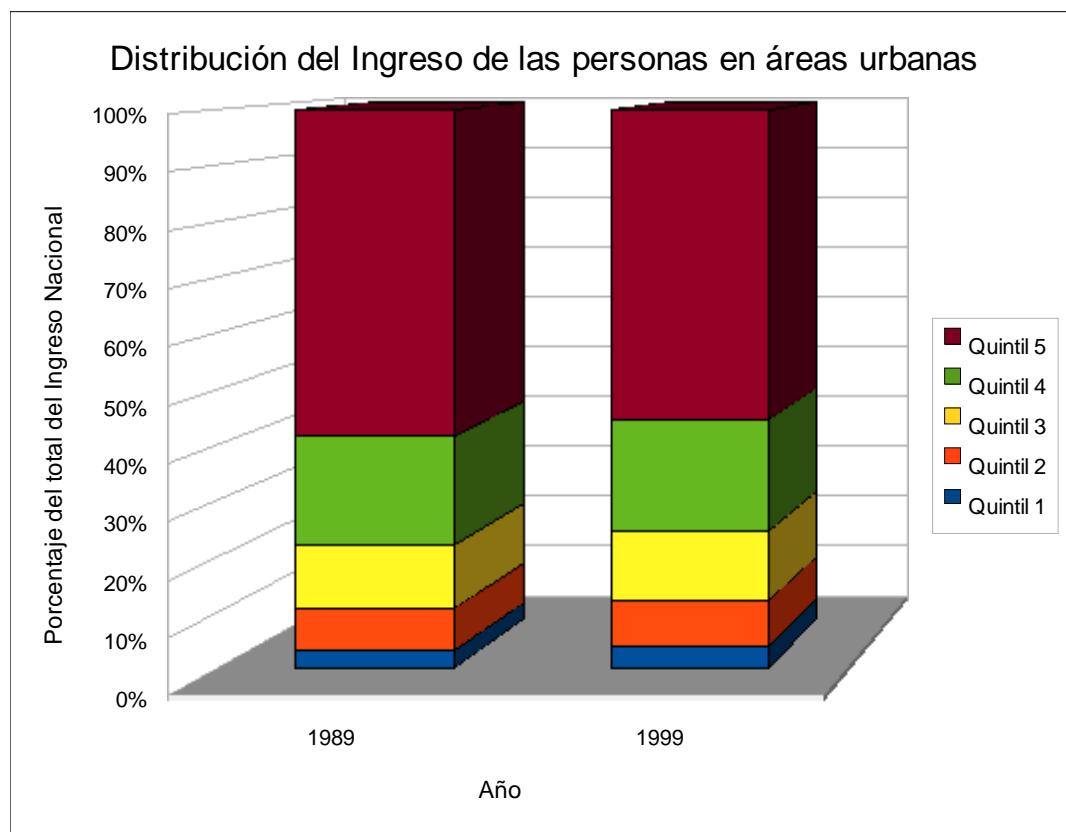
Lo que le pasó, y le viene pasando, a la Argentina no es más que parte de un patrón que se repite, en mayor o menor medida, en los países que conforman nuestra América. Con esta aseveración dejamos la puerta abierta para que el lector vaya descubriendo con sus propias manos, la existencia de destinos muy similares para nuestros pueblos. En consonancia con esta hipótesis veamos la distribución de los ingresos en áreas urbanas en el vecino país de Bolivia.

Bolivia <sup>1</sup>	Quintil 1	Quintil 2	Quintil 3	Quintil 4	Quintil 5
<b>1989</b>	3,20%	7,40%	11,60%	19,50%	58,30%
<b>1999</b>	3,90%	8,10%	12,50%	20,00%	55,60%

**Fuente:** Elaboración Propia. En base a datos CEPAL, Anuario Estadístico de América Latina y el Caribe, 2006.

<sup>1</sup>: El ingreso de los hogares esta ordenado por quintiles según su ingreso per cápita.

El quintil 1 corresponde a los hogares más pobres y el quintil 5 a los hogares más ricos.



Antes de pasar al análisis del siguiente indicador queremos resaltar que la población que tomamos es de zonas urbanas, dado que es de la única que se puede conseguir información completa de la distribución de ingresos. En el caso de las poblaciones rurales no existe tal información para todos los países en los períodos de tiempo seleccionados.

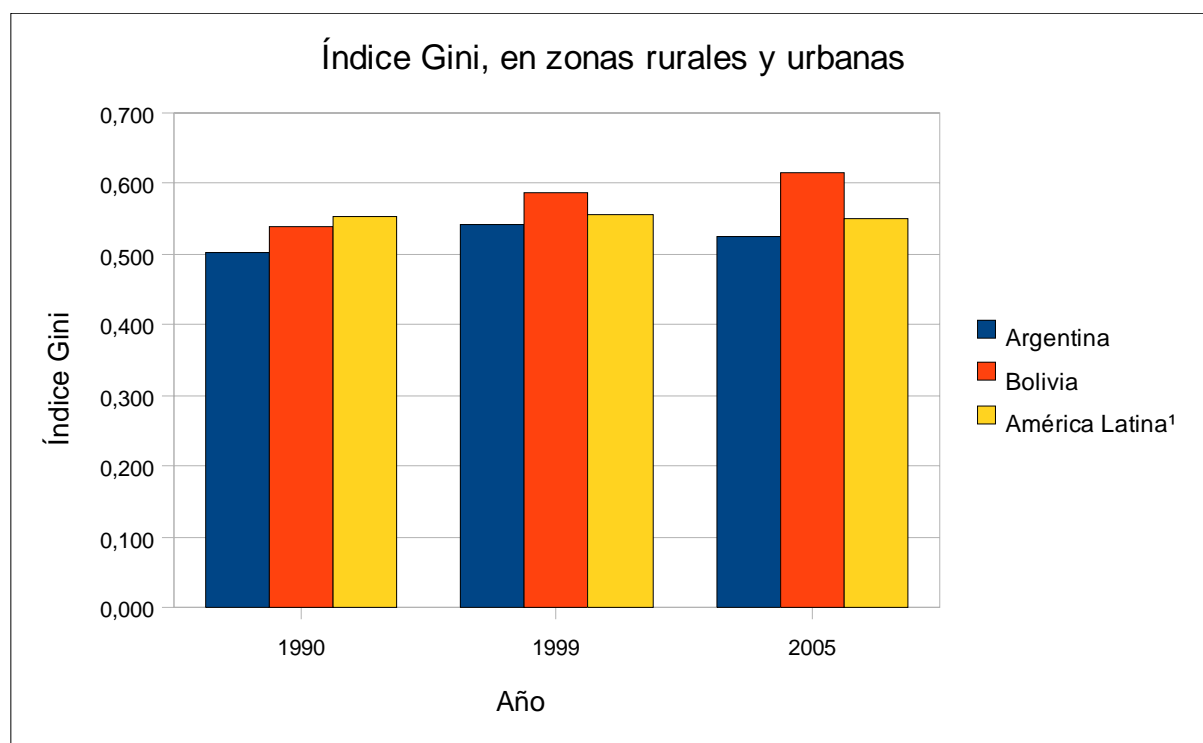
Para finalizar el análisis de indicadores sobre la distribución de los recursos y las condiciones de la sociedad en la globalización, nos pareció interesante transcribir el coeficiente más difundido para la distribución del ingreso, el índice de Gini. El índice de Gini, es un índice que toma valores en el rango [0,1], donde el valor cero corresponde a la equidad absoluta y el valor uno a la inequidad absoluta.



	1990	1999	2005
<b>Argentina</b>	0,501	0,542	0,524
<b>Bolivia</b>	0,538	0,586	0,614
<b>América Latina<sup>1</sup></b>	0,552	0,556	0,551

Fuente: Elaboración Propia. En base a datos CEPAL, Anuario Estadístico de América Latina y el Caribe, 2006.

<sup>1</sup>: Compuesto por Argentina, Bolivia, Brasil, Chile, Colombia, Costa Rica, El Salvador, Guatemala, Honduras, México.



En este último gráfico podemos ver como Bolivia mantiene una tendencia de desigualdad ascendente, mientras que América ha tenido una imperceptible disminución de las brechas sociales. Desde nuestra perspectiva, esta tendencia diferente no nos permitiría afirmar que Bolivia sigue un camino distinto del resto de los países, sino simplemente que el proceso de inestabilidad política y social en la que esta inmersa no logró la tan ansiada equidad sino que solo logró empobrecer aún más a gran parte de la población mientras que la población de altos ingresos ha tratado de mantenerse en su situación.

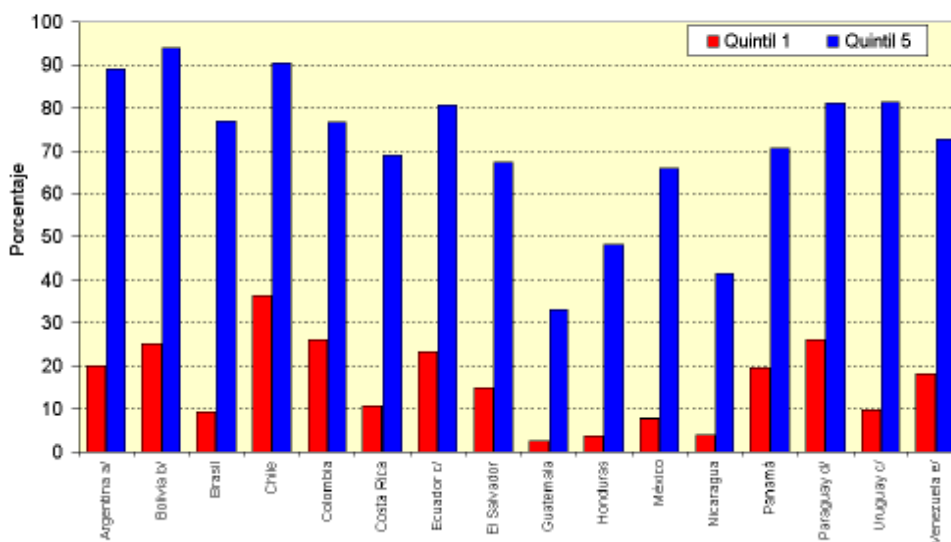
Estas situaciones de convulsión en nuestro países siempre han sido grandes oportunidades de negocios para algunos pocos, llevando a la práctica de forma escalofriante la conocida frase del Barón Rothschild “*Cuando haya sangre en las calles, compra propiedades*”. Esto sería una posible explicación del aumento de las disparidades sociales en ese país.

Al hablar de desigualdad social y de una distribución inequitativa de los ingresos, no podemos dejar de prestar una especial atención a la función social de la educación. La educación sin duda es

una previsión de futuro, como esta la situación educativa es como muy posiblemente este la sociedad el día de mañana. Además la educación está en la base del progreso y desarrollo de los pueblos. Quienes se dedican a la planificación del desarrollo de los países no puede no tener en claro que la inversión más rentable es la que se hace en educación. Como muestran varios estudios sobre crecimiento económico que toman en cuenta a la educación, considerada como capital humano, en el crecimiento de un país, por ejemplo los estudios de Mankiw o Becker.

La educación, es entendida como herramienta fundamental de la movilidad social (entendida esta como la capacidad de una persona de ascender de nivel social durante su vida) y de mejoramiento de la calidad de vida de las personas. es una poderosa herramienta de ruptura de las diferencias sociales. Pero lamentablemente en nuestro continente la educación sigue reproduciendo las diferencias entre “ricos” y “pobres”, como nos muestra el siguiente gráfico. En el cual vemos que los jóvenes del quintil más rico (quintil 5) en su mayoría terminan con éxito su escuela secundaria, en cambio en el quintil más pobre (quintil 1) menos del 20% de los jóvenes finaliza sus estudios secundarios. Situación que lleva que a mediano plazo se dificulte el cambio de la estructura de la sociedad actual.

**América Latina: Porcentaje de jóvenes de 25 a 29 años que completaron la educación secundaria, por quintiles de ingreso del hogar, 2002**

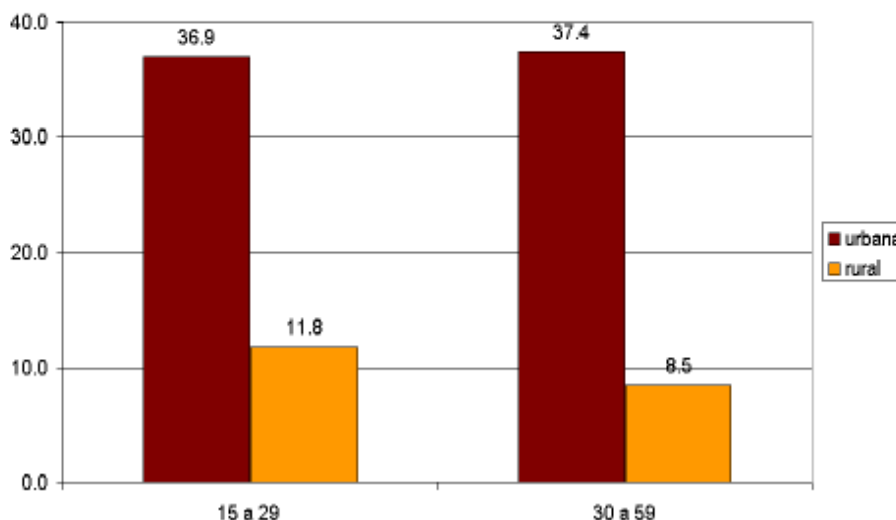


Fuente: CEPAL, sobre la base de tabulaciones especiales de las encuestas de hogares de los respectivos países. a/ Zonas urbanas.

A estas diferencias de la sociedad, hay que agregarles las brechas que se generan entre lo urbano y lo rural. En el caso de la educación es muy importante la distancia que existe entre la escolarización de los jóvenes en las ciudades y en el campo, generando así lo que se denominan

brecha geográfica. Como podemos ver en el siguiente gráfico.

### América Latina: Porcentaje de cobertura de la educación secundaria en zonas urbanas y rurales, 2002



Fuente: CEPAL, sobre la base de tabulaciones especiales de las encuestas de hogares de los respectivos países.  
a/ Zonas urbanas.

Para dar fin a este capítulo que llamado *¿ Progreso y Bienestar ?*, hemos decidido tratar el tema ambiental. El deterioro del ambiente es una de las principales causas y consecuencias del empobrecimiento de los países y es además, una de las pocas dimensiones sobre las cuales una vez producido el deterioro no se puede hacer marcha atrás. Este daño es *“tolerado o estimulado por los estados, en beneficio de corporaciones nacionales y trasnacionales, es causa directa del empobrecimiento de amplios sectores de las poblaciones rurales”*<sup>2</sup>.

Es causa porque al depredarse un bosque o contaminarse un río, se producen grandes externalidades no recompensadas que afectan directamente la calidad de vida y al desarrollo futuro. Consecuencia porque es difícil pedirle a una persona que viva con menos de un dólar diario que, por ejemplo, no utilice pesticidas contaminantes pero baratos o que no se dedique al rentable negocio de traficar especies animales o vegetales. Como lo han comprobado ciertos estudios, un medio ambiente limpio es un “bien” superior en el sentido de que a mayor ingreso se demandará un mejor medio ambiente.

Es de vital importancia incluir en la agenda política el tema ambiental, como propone el

---

2 Vilas, Carlos. “Seis ideas falsas sobre la globalización”. Artículo publicado en John Saxe-Fernández (coord.) Globalización: crítica a un paradigma, México, UNAM-IIEC-DGAPA-Plaza y Janés,1999, pp 16.

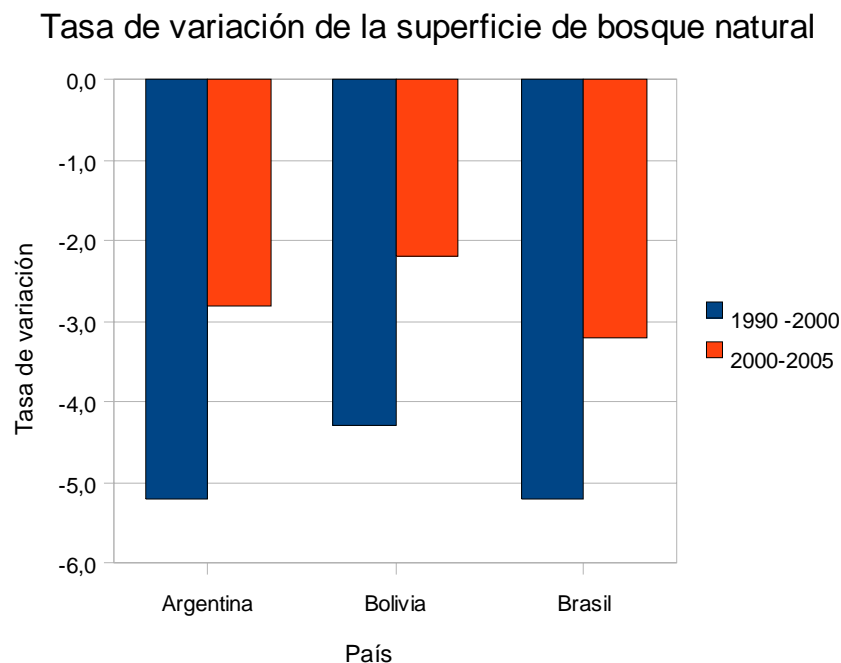
Programa de las Naciones Unidas para el Desarrollo (PNUD). Él desafía los enfoques convencionales al pedir que se incluya la gestión responsable de los ecosistemas en la agenda de lucha contra el flagelo de la pobreza.

En nuestro subcontinente los números en materia de cuidado del ambiente no son muy halagüeños. Para ver algunos ejemplos pasemos a los gráficos.

### Tasa de variación de la superficie de bosque natural

	1990 -2000	2000-2005
<b>Argentina</b>	-5,2	-2,8
<b>Bolivia</b>	-4,3	-2,2
<b>Brasil</b>	-5,2	-3,2

Fuente: Elaboración Propia. En base a datos CEPAL, Anuario Estadístico de América Latina y el Caribe, 2006.



La depredación sistemática de los bosques nativos, sumado al uso y abuso de los fertilizantes, son dos de las causas principales de la desertificación, la cual es a su vez un factor importante al momento de hablar de la pobreza y de la hambruna.

El consumo de fertilizantes en la Argentina es punto que no debemos pasar por alto, dado que la superficie regada se mantiene en 1.550.000 Hectáreas desde 1995. Pero en cambio el uso de

fertilizantes en esas tierras ha pasado de 524.700 Tn en 1995 a 739.526 Tn en el año 2002. Lo que aumenta el riesgo medioambiental y en algunos casos puede llegar contaminar la producción<sup>3</sup>.

### **Capítulo 3°:**

#### **Estado y Mercado ¿Una dicotomía?**

En el último capítulo de este trabajo buscaremos despertar una duda. Intentaremos hacer un acercamiento a la demostración de cómo este pensamiento polarizado o dicotómico se relaciona con el achatamiento del espacio cognitivo, siendo este el resultado de la fijación y abstracción forzada de relaciones que en la dinámica de nuestra vida son fluidas y están densamente interconectadas.

Para comenzar, haremos una breve presentación típica del pensamiento dicotómico como es el caso de la tabla de oposiciones:

<u>Estado</u>	<u>Mercado</u>
Ineficiente	Eficiente
Rígido	Flexible
Injusto	Justo
Inexacto	Preciso
Comunitario y Participativo	Individual y Distanciado
Político	Profesional

Esta forma de presentar los fenómenos tiende a crear distinciones rígidas y absolutas, a la vez que descontextualizadas social y políticamente. Esta distinción nos suena falaz hoy en día, pero veámosla situándonos en los tiempos de las privatizaciones en la Argentina. En aquellos días la opinión pública, en su mayoría, había aceptado como cierta esta separación y caracterización. Pero hoy, no vemos tan clara esta separación, porque descubrimos, por experiencia propia, que la realidad de la administración pública es mucho más compleja.

En el modo de presentación dicotómica se pierden los matices (tan importantes en la política), las ligaduras entre los fenómenos desaparecen y la información pierde completamente los escenarios de los cuales fue “extraída”. Produciendo una suerte de desnaturalización y descontextualización de

---

3 En: [www.agroinformacion.com/leer-noticia.aspx?not=31254](http://www.agroinformacion.com/leer-noticia.aspx?not=31254). 13/12/2007 23.43 hs (google)

los procesos y sucesos que están bajo nuestro análisis. Lo cual en un primer término puede ser visto como una herramienta didáctica, pero que al verse repetida acriticamente se convierte en la realidad misma.

Pero también es necesario decir que ciertas de las críticas contra el Estado empresario (el Capitalismo de Estado) fueron ciertas; por ejemplo en el caso boliviano la mala administración (burocrática y no empresarial) de la Corporación Minera de Bolivia (COMIBOL) llevó a que la empresa se convierta en una fuerte carga para el gobierno central. Si bien posteriormente a su creación y la nacionalización de las minas en 1953, la empresa transfirió sus excedentes al gobierno central, no hubo inversión en capital físico y en vez de tratar de reducir costos, la presencia del sindicato en el directorio de la empresa llevó a que se contraten demasiados empleados, lo que llevó a una gran ineficiencia. Cuatro años antes de la mayor crisis económica de la historia boliviana (la hiperinflación de la primera mitad de la década de los 80) COMIBOL dejó de transferir recursos al TGN, lo que en gran medida ocasionó la necesidad de financiar el déficit (causado por el alto gasto corriente en las empresas ineficientes) con emisión monetaria, lo cual posteriormente llevaría en 1985 a la hiperinflación.

Si bien, como decíamos, ciertos argumentos fueron ciertos; las reformas liberales también tuvieron bastantes problemas. Es más, como muestran las siguientes cifras, la participación del Estado en la economía casi se ha mantenido constante tanto en Argentina como en Bolivia entre 1993 y el año 2002. Como muestran los siguientes datos, en Bolivia la participación del Estado (medida como la suma del gasto corriente y la inversión pública) se mantuvo alrededor del 11% del PIB si bien aumentó en términos nominales. Fenómeno parecido pasó en Argentina, donde la participación del Estado se mantuvo alrededor del 14% con el mismo dato de un aumento también en términos nominales. Por lo tanto, las reformas liberales no alcanzaron lo que buscaban manteniendo al Estado con la misma participación.

<b>Bolivia</b>			
Año	PIB	Gasto Publico + Inversión Pública (GP+IP)	(GP+IP) como porcentaje del PIB
1993	17 230	1 994.61	11.58
1994	18 034	2 057.08	11.41
1995	18 877	2 193.48	11.62
1996	19 701	2 250.63	11.42
1997	20 677	2 326.25	11.25
1998	21 717	2 415.00	11.12
1999	21 810	2 492.00	11.43
2000	22 307	2 545.00	11.41
2001	22 642	2 609.00	11.52
2002	23 266	2 696.00	11.59

Fuente: CEPAL. Cifras en millones de bolivianos de 1990

<b>Argentina</b>			
Año	PIB	Gasto Publico + Inversión Pública (GP+IP)	(GP+IP) como porcentaje del PIB
1993	235 011.03	35 957.72	15.30
1994	249 092.42	36 579.80	14.69
1995	241 894.39	36 099.90	14.92
1996	253 286.21	36 178.56	14.28
1997	274 065.90	38 597.32	14.08
1998	285 520.74	39 937.00	13.99
1999	278 827.31	39 306.00	14.10
2000	275 021.55	39 321.00	14.30
2001	261 138.13	37 462.00	14.35

Fuente: CEPAL. Cifras en Australes a precios constantes de 1993

Otro problema con las privatizaciones o capitalizaciones, fue que en ese periodo se buscó reducir al mínimo posible el tamaño del Estado y no trataron de reducirlo a un nivel “optimo”. Es más, estas privatizaciones, totales o parciales, otorgaron monopolios altamente rentables (si se los maneja bien, obviamente) cuando lo adecuado hubiese sido convertirlas en empresas mixtas con un porcentaje aún bajo control estatal (que no ocurrió en Bolivia donde las empresas solo fueron privatizadas en un 50%).

En un Estado moderno, no se puede prescindir del Estado; es necesario la regulación e incluso gran parte de quienes se consideran liberales están de acuerdo con que se puede/debe eliminar o reducir los espeluznantes extremos de la distribución de la riqueza, algo que solo se puede hacer a través de un gobierno y unas instituciones sólidas. Por lo tanto, es obvio que se requiere de un Estado en una economía de mercado, peor lo importante es que el tamaño del Estado debe ser más un criterio técnico

que ideológico.

Esta superposición y profundas relaciones que se establecen entre la administración pública y la administración privada y entre los seres humanos que al relacionarse no establecen barreras que separan de uno o de otro lado. Llevan a que la Dicotomía “Estado y Mercado” sea inexistente, fuera del campo de lo discursivo y que sólo cuando dejó de funcionar, cuando aparecieron problemas, cuando no se obtuvieron los resultados deseados, nos vimos impulsados a inspeccionar el sistema de creencias en el que estamos. Lo importante es que la detección de este “error” pueda convertirse en una compuerta evolutiva para enriquecer el paisaje cognitivo y aumentar la capacidad de intervención sobre nuestras realidades.

Con estas dos carrillas esperamos que sean suficientes para disparar en aquellos que las lean el interés de acercarse a otras bibliografías y una forma diferente de enfrentarse al mundo que nos rodea.



## Bibliografía:

- Vilas, Carlos. “Seis ideas falsas sobre la globalización”. Artículo publicado en John Saxe-Fernández (coord.) Globalización: crítica a un paradigma, México, UNAM-IIEC-DGAPA-Plaza y Janés, 1999,
- Comisión Económica para América Latina y el Caribe, “Anuario Estadístico de América Latina y el Caribe 2006”, Coordinado por Santamaría Horacio. Santiago de Chile, 2007.
- Najmanovich, Denise. “Adiós a Planolandia. Abandonando el reino de las dicotomías”. En: [www.denisenajmanovich.com.ar](http://www.denisenajmanovich.com.ar). 2006.
- Documento Resumen, Arroyo, Mercedes; Universidad de Barcelona. STIGLITZ, Joseph E. El malestar en la globalización. Traducción de Carlos Rodríguez Braun. Madrid: Taurus.
- Instituto Nacional de estadísticas y Censos de la República Argentina. En: [www.indec.mecon.ar](http://www.indec.mecon.ar).
- Enciclopedia Libre. En: [es.wikipedia.org](http://es.wikipedia.org). (google) 2007.
- Agroinformación. En: [www.agroinformacion.com](http://www.agroinformacion.com). (google) 2007.
- Reseña “La globalización: consecuencias humanas” de Zygmunt Bauman. Espiral, setiembre-diciembre, vol. 9, número 25, 2002.
- Presentación “Panorama social de América Latina 2004” de José Luis Machinea. En: [www.eclac.org](http://www.eclac.org).
- Lo Vuolo, Rubén. “La credibilidad social de la política económica en América Latina”. Ciepp / Miño y Davila. Buenos Aires, 2006.
- Molina Fernando. “Conversión sin Fé: El MAS y la Democracia”. Ed. Eureka. La Paz 2007.
- Bhagwati Jagdish. “En Defensa de la Globalización”. Ed. Debate. Barcelona 2005.
- Centro de Estudios de Minería y el Desarrollo (CEMYD). “Desempeño y colapso de la minería nacionalizada en Bolivia”. La Paz 1990.
- Pacheco Napoleón & Morales Juan Antonio. “El Retorno de los Liberales”. En “Historia de Bolivia en el siglo XX: La formación de la Bolivia contemporánea”. Club de Harvard Bolivia.
- Comisión Económica para América Latina y el Caribe, “Cuaderno Estadístico de la CEPAL No. 32” <http://www.eclac.org/deype/cuaderno32/default.htm>
- Jordán Rolando. “La Era del Estaño”. En “Historia de Bolivia en el siglo XX: La formación de la Bolivia contemporánea”. Club de Harvard Bolivia.