

NOGALES DE LA COLECCIÓN POMOLÓGICA DE LA ESTACIÓN EXPERIMENTAL AGROPECUARIA DE LUJÁN DE CUYO ¹

EMMA M. L. WELKERLING DE TACCHINI ² e ITALO A. ONORATI ³

SUMMARY. - Nine walnut varieties are described with special reference to the sprouting time, floral compatibility and tree and fruit characteristics. In the fruits, the percentage of almond in regard to the husk and number of almond per kilo of dried fruit is pointed out.

The varieties Mayette, Franquette and Wilson Wonder are noted because of their late sprouting and Payne Seedling and Rama Caída on account of their organoleptic characteristics.

Las variedades aquí descriptas forman parte de la Colección Pomológica de la Estación Experimental de Luján de Cuyo, las cuales fueron reunidas con el objeto de proporcionar a los fruticultores información completa sobre el comportamiento de las mismas. Las plantas han sido injertadas sobre *Juglans hindsii* L. habiendo diferencia de crecimiento en grosor del tronco del pie y del injerto. No se han observado, hasta la fecha, fenómenos de incompatibilidad con el portainjerto.

Los datos de fechas de heladas de los últimos diez años sugieren la conveniencia de recomendar las variedades Mayette, Franquette y Wilson Wonder, por su brotación tardía.

Los términos usados en las descripciones están aclarados en la lámina I-A.

Wilson Wonder - Fruto de tamaño grande o muy grande. Agudo en la base, ápice ancho con tendencia a ser chato. Rugosidad abundante pero variable en cada fruto. Reticulado y nervaduras longitudinales muy marcadas. Sutura muy ancha, pero en el ápice an-

1 Entregado para su publicación el día 3 de noviembre de 1961.

2 Profesora adjunta, dedicación exclusiva, de la cátedra de Fruticultura. Jefe Sección Fruticultura del Instituto de Agrotecnia - Facultad de Ciencias Agrarias.

3 Técnico Ayudante de la Estación Experimental Agropecuaria Mendoza I. N. T. A.

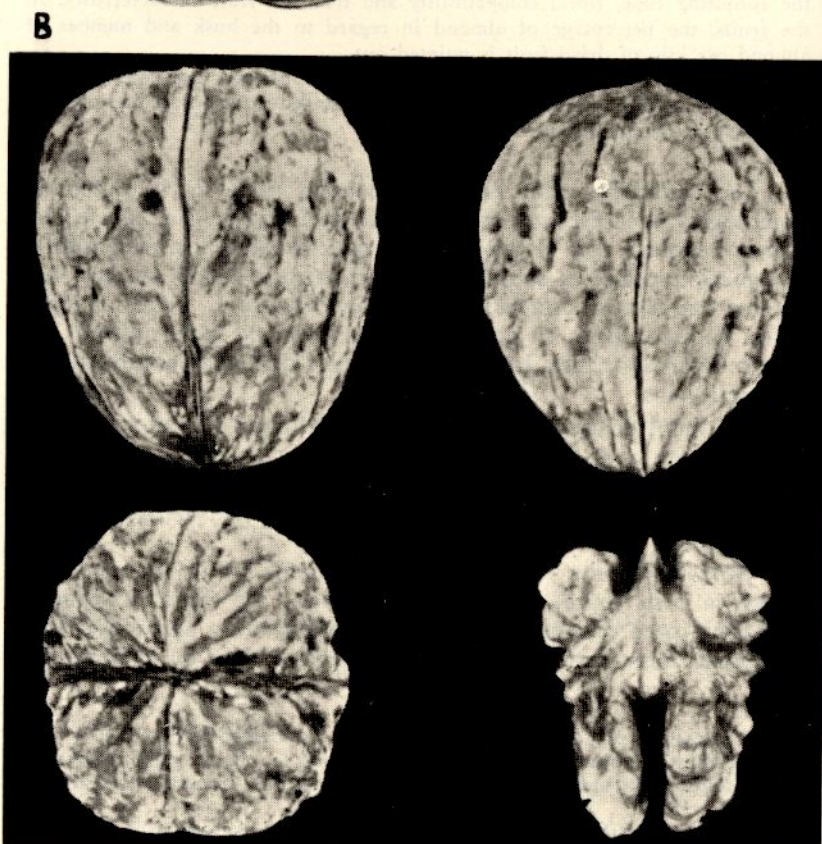
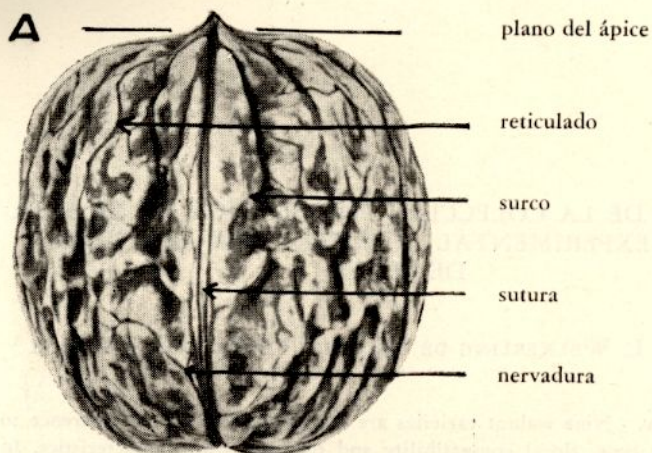


LÁMINA I -

A - Términos usados en el texto.

B - Variedad Wilson Wonder.

gosta. Surcos poco marcados, variables según fruto. Punta corta o ausente. Color grisáceo con abundante "pruina". Cáscara algo frágil al golpe, más bien blanda. Almendra dulce, con leve dejo amargo. Calidad de buena a muy buena. Cincuenta y dos (52) unidades por kilogramo de frutos secos; la almendra representa el 34,5 % del peso de la nuez.

Arbol poco vigoroso, de copa abierta. La brotación se produce después de mediados de septiembre.

Esta variedad es altamente autocompatible, comienza a producir después del tercer año de plantación y se alcanza plena producción a partir del octavo año, con un rendimiento medio por planta de 18 kilogramos. La cosecha se efectúa en la última quincena de marzo (Lámina I - B).

Eureka - Fruto de tamaño medio. Algo alargado, con el ápice ligeramente más ancho que la base, la cual es aguda; ápice casi plano; superficie con escasas y leves rugosidades, pocas "nervaduras". Sutures angostas, surcos poco profundos en la mitad superior, no en el ápice. Punta corta, angosta, aguda, por sobre el nivel del ápice. Color claro grisáceo con "pruina". Resistente al golpe. Cáscara dura. Almendra algo amarga. Calidad regular. Setenta y cinco (75) unidades por kilogramo de frutos secos; la almendra representa el 44,3 % del peso de la nuez.

Arbol vigoroso, de copa algo cerrada. La brotación se produce en la última semana de septiembre.

Esta variedad es autocompatible, aun cuando la compatibilidad floral es relativamente baja comparada con las otras variedades.

Comienza a producir sus primeras nueces al tercer año de plantación, alcanzando plena producción a partir del octavo año con un rendimiento por planta de 18 kilogramos. La nuez cae fácilmente una vez madura y se cosecha en Luján de Cuyo, lugar donde se han realizado las observaciones, a mediados de marzo (Lámina II - A).

Payne Seedling - Fruto de tamaño medio. Base algo más ancha que el ápice, el cual se agudiza hacia el extremo, pero poco. Base algo achatada, superficie medianamente rugosa, con nervaduras netas y con bastantes ramificaciones reticuladas desde la base. Sutura ancha. Surco a todo el largo de la sutura, pero profundo sólo al comenzar la segunda mitad. Punta muy corta, por sobre el nivel del ápice. Color claro. Cáscara semi-dura. Almendra dulce. Calidad muy buena.

Ochenta y cinco (85) unidades por kilogramo de frutos secos; la almendra representa el 46,7 % del peso de la nuez.

Arbol vigoroso, de copa abierta. La brotación se produce a mediados de septiembre.

Esta variedad es autocompatible, aun cuando la compatibilidad

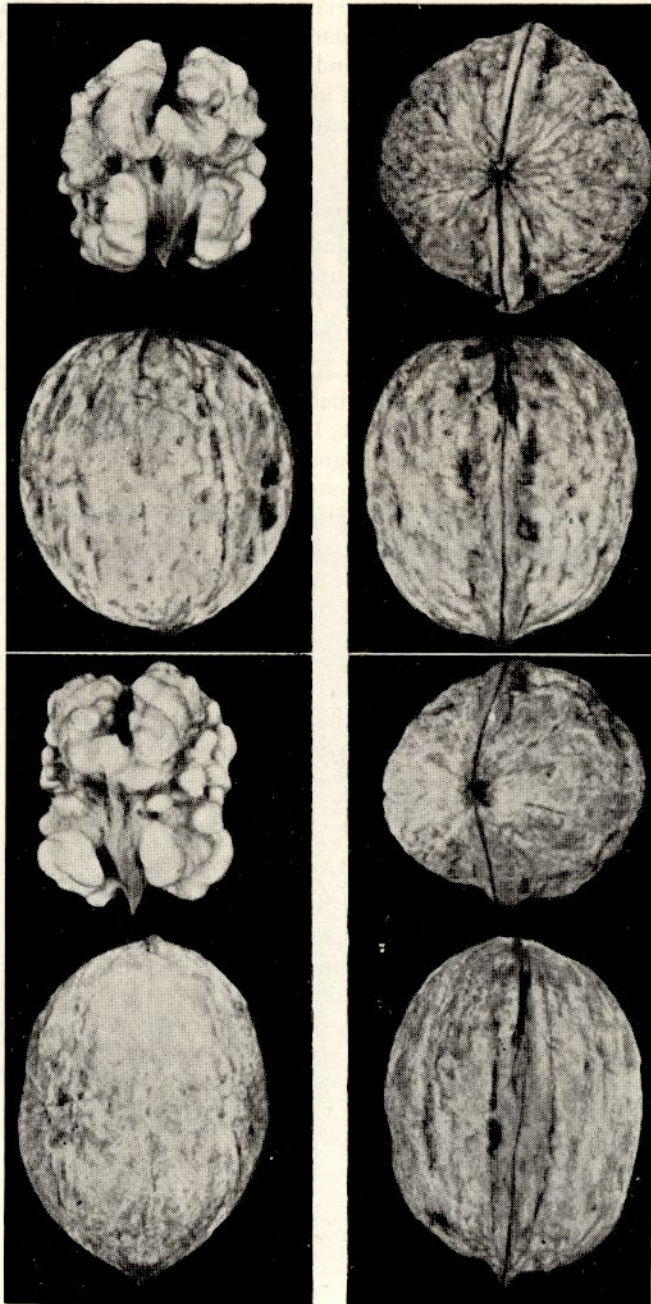


LÁMINA II

A - Variedad Eureka

B - Variedad Payne Seedling

floral es relativamente baja, a igual que la anterior, comparada con las otras variedades.

Comienza a producir sus primeros frutos al tercer año de plantación, alcanzando plena producción a partir del octavo año con un rendimiento medio por planta de 25 kilogramos. La nuez cae fácilmente una vez madura y se cosecha a mediados de marzo. (Lámina II - B).

Turk - Fruto de tamaño medio. Muy alargado, con ambos extremos agudos, sobre todo el basal. Superficie con escasas rugosidades, nervaduras longitudinales bien marcadas, poco reticulado. Sutura muy ancha en la mitad inferior, angosta en la superior. Punta corta, por sobre el plano del ápice. Color claro grisáceo, con "pruina" abundante. Cáscara medianamente dura. Almendra desabrida. Calidad regular. Setenta y siete (77) unidades por kilogramo de frutos secos; la almendra representa el 43,6 % del peso de la nuez.

Arbol muy vigoroso, de copa abierta. La brotación se produce en la última quincena de septiembre.

Esta variedad es autocompatible. Comienza a producir al tercer año de plantación y alcanza plena producción a partir del octavo año, con un rendimiento por planta de 18 kilogramos. La nuez cae fácilmente una vez madura y la cosecha se realiza en la segunda quincena del mes de marzo. (Lámina III - A).

Mayette - Fruto de tamaño medio. Corto. Ambos extremos achatados. Superficie medianamente rugosa, con abolladuras. Nervaduras longitudinales muy marcadas, reticulado neto hacia la mitad superior. Sutura angosta. Surcos poco profundos que comienzan antes de la mitad y se prolongan hasta encontrarse con los de la cara posterior, en el ápice. A ello se debe que la punta, que es corta y no muy aguda, posea surcos a ambos costados quedando por debajo del plano del ápice. Color claro, amarillento, con poca "pruina". Cáscara bastante frágil al golpe, semidura. Almendra dulce. Calidad buena. Ochenta y una (81) unidades por kilogramo de frutos secos; la almendra representa el 38,6 % del peso de la nuez.

Arbol de regular vigor, copa abierta. Esta variedad es de brotación tardía, produciéndose la misma casi a mediados de octubre.

Se comporta como altamente autocompatible. A igual que las anteriores, alcanza su plena producción a partir del octavo año, con un rendimiento medio por planta de 20 kilogramos. La nuez, una vez madura, se mantiene bien en la planta y se cosecha en la segunda quincena de marzo. (Lámina III - B).

Franquette - Fruto de tamaño medio. Algo alargado, aguzado hacia el ápice, poco en la base. Rugosidad media, reticulado bien marcado en toda la superficie. Sutura ancha. Surcos bastante profundizados en la mitad superior haciéndose más notables en la parte media. Punta larga, ancha, por sobre el plano del ápice. Color claro

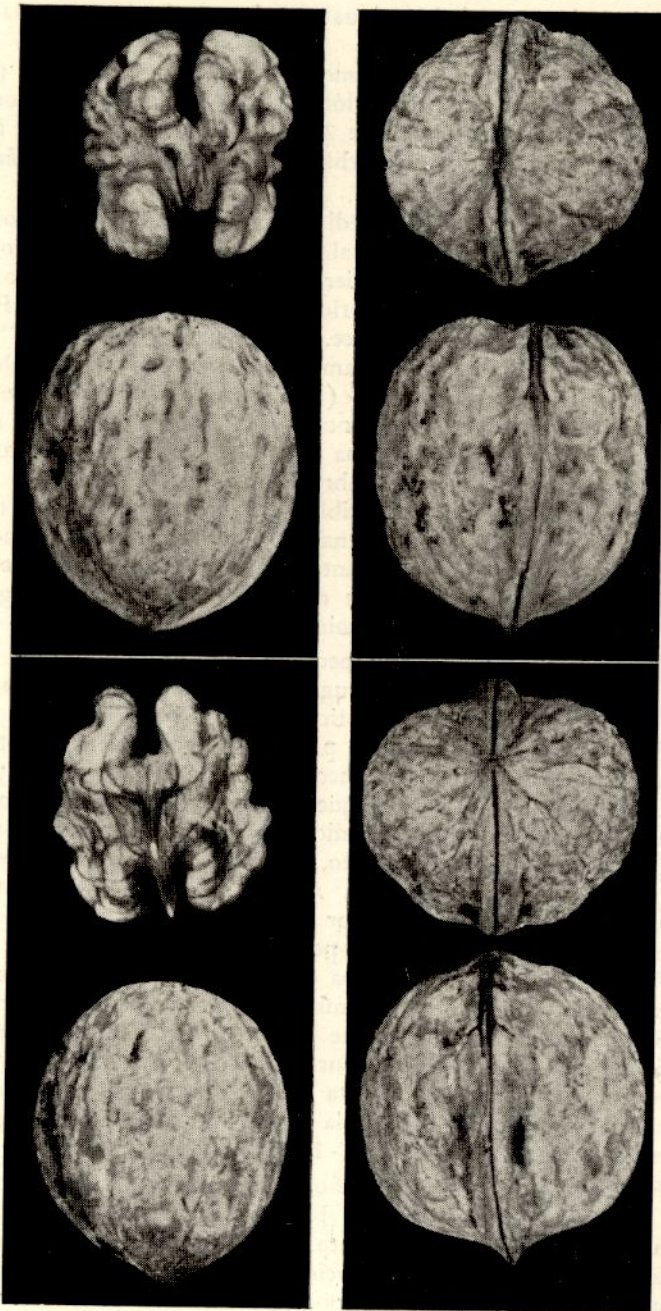


LÁMINA III

A - Variedad Turk

B - Variedad Mayette

amarillento, con "pruina" media en cantidad. Cáscara bastante frágil al golpe, semi-dura. Almendra dulce. Calidad buena. Ochenta y dos (82) unidades por kilogramo de frutos secos; la almendra representa el 41,2 % del peso de la nuez.

Arbol vigoroso, de copa densa. Esta variedad también es de brotación tardía, produciéndose la misma casi a mediados de octubre.

Se comporta como altamente autocompatible. Comienza a producir sus primeros frutos al segundo año de plantación, siendo entre todas las variedades estudiadas, la más precoz y su plena producción es a partir del octavo año, con un rendimiento medio por planta de 20 kilogramos. La nuez, una vez madura, se mantiene bien en la planta y se cosecha en la segunda quincena de marzo. (Lamina IV - A).

Paper Shell - Fruto de mediano a chico. Globoso, bastante regular en su forma. Extremos redondeados. Rugosidad escasa, pero el reticulado y las nervaduras longitudinales bien marcadas. Sutura ancha en la base, muy angosta en el ápice. Surcos laterales poco notables, algo marcados un poco más arriba de la zona media. Punta corta, aguda, en el mismo plano del ápice. Color claro grisáceo. "Pruina" en cantidad media. Cáscara frágil al golpe. Almendra dulce, algo desabrida. Calidad buena. Ciento tres (103) unidades por kilogramos de frutos secos; la almendra representa el 43,7 % del peso de la nuez.

Arbol vigoroso, de copa abierta. La brotación se produce en la última quincena de septiembre.

Esta variedad es autocompatible. Comienza a producir sus primeros frutos al tercer año y alcanza plena producción a partir del octavo año, con un rendimiento medio por planta de 18 kilogramos. La nuez cae fácilmente, una vez madura, y se cosecha a mediados de marzo. (Lámina IV - B).

Placentia - Fruto de tamaño por debajo de medio, variable entre chico y medio. Extremo basal algo aguzado, apical con tendencia a ser achatado. Rugosidad escasa, pero reticulado muy marcado en toda la superficie. Sutura ancha sólo en la base, luego es angosta. Surcos marcados que comienzan ya en la base, se profundizan en la parte media. Punta corta, aguda o ancha, por sobre el plano del ápice. Color claro amarillento, pero enmascarado por la "pruina" abundante que le da aspecto blanquecino. Cáscara bastante frágil al golpe, semi-dura. Almendra fácil de sacarse entera, dulce. Calidad buena. Cien (100) unidades por kilogramo de frutos secos; la almendra representa el 46,3 % del peso de la nuez.

Arbol vigoroso, de copa abierta. La brotación se produce hacia el final de la primera quincena de septiembre.

Esta variedad es altamente compatible. Alcanza medias cosechas del cuarto al séptimo año y su plena producción es a partir del octavo

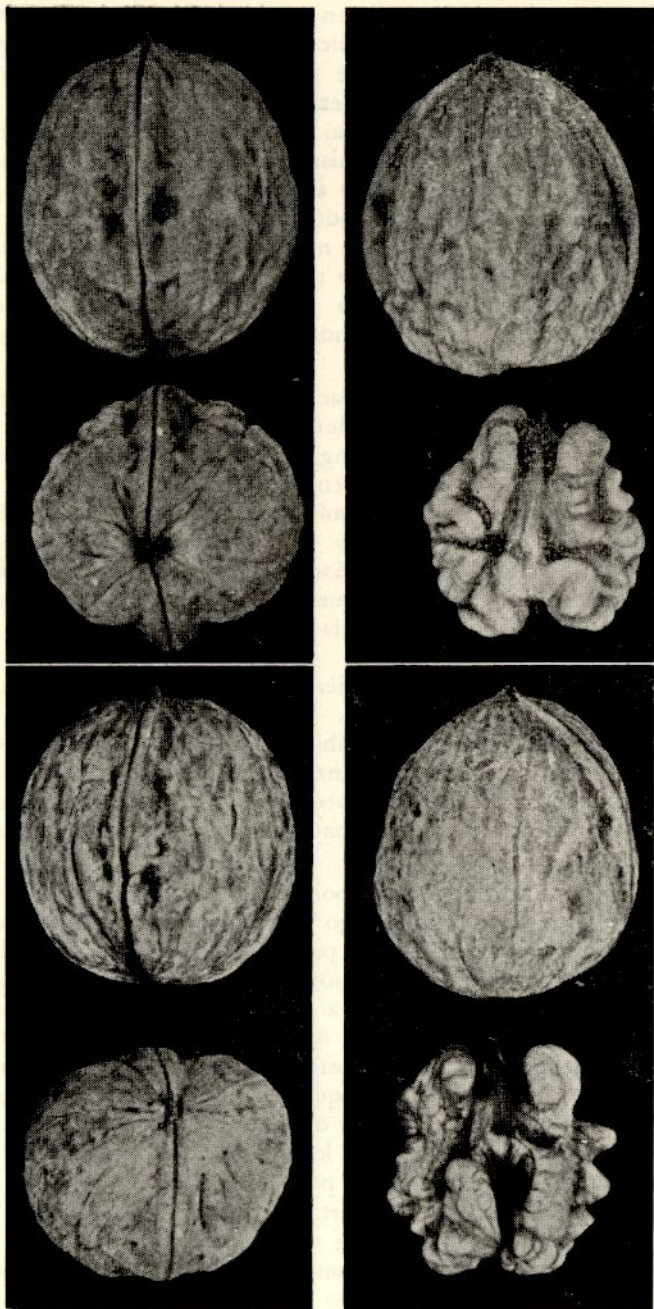


LÁMINA IV

A - Variedad Franquette

B - Variedad Paper Shell

año, con un rendimiento medio por planta de 22 kilogramos. Sus frutos caen fácilmente, una vez maduros, y se cosechan a mediados de marzo. (Lámina V - A).

Rama Caída - Fruto de tamaño medio. Algo irregular en su forma. Rugosidad media a abundante. Reticulado marcado en toda la superficie. Sutura ancha. Surcos profundos desde la parte media hasta el ápice, en la base la profundidad es variable. Punta ancha, por sobre el plano del ápice. Color claro amarillento con abundante "pruina", que le da aspecto blanquecino. Se parte fácilmente. Cáscara algo dura. Almendra dulce. Calidad muy buena. Ochenta y ocho (88) unidades por kilogramo de frutos secos; la almendra representa el 46,1 % del peso de la nuez.

Arbol vigoroso, de copa abierta. La brotación se produce a mediados de septiembre.

Esta variedad es autocompatible, aun cuando la compatibilidad floral es relativamente baja.

Comienzan a producir sus primeras nueces al tercer año de plantación con rendimientos medios del cuarto al séptimo año y alcanza la plena producción a partir del octavo año, con 22 kilogramos por planta. Sus frutos caen fácilmente, una vez maduros, y su cosecha se realiza en la primera quincena de marzo. (Lámina V - B).

RESUMEN

Se describen nueve variedades de nogal haciéndose referencia a época de brotación, compatibilidad floral y características de árbol y frutos. Acerca de éstos, se indica el porcentaje de almendras con respecto a la cáscara y número de unidades por kilogramo de frutos secos.

Se destacan, por su brotación tardía, las variedades Mayette, Franquette y Wilson Wonder, y por sus características organolépticas, Payne Seedling y Rama Caída.

ZUSAMMENFASSUNG. Es werden neun Nussbaum-Abarten in Bezug auf ihre Ausschlagezeit, ihre Blueten-Vertraeglichkeit sowie die Baum-und Fructe-Charakteristiken beschrieben. Es wird der Prozentsatz der Mandel im Verhaelltniss zur Schale angegeben, sowie die Anzahl der trockenen Mandelnuesse pro kilo.

Es werden wegen ihrem spaeten Ausschlagen die Abarten Mayette, Franquette und Wilson Wonder, und wegen ihrer organoleptischen Eigenschaften, Payne Seedling und Rama Caída hervorgehoben.

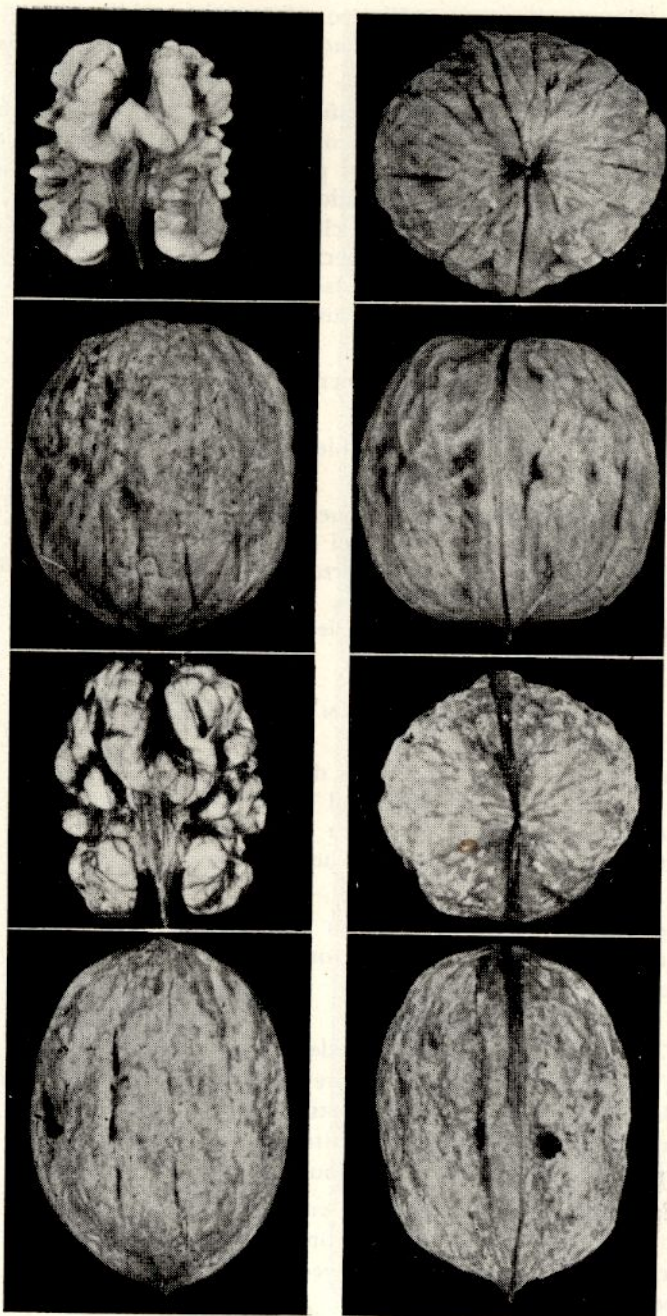


LÁMINA V

A - Variedad Placentia

B - Variedad Rama Caída

BIBLIOGRAFIA

- DELBARD, 1947. *Les Beaux Fruits de France*. París.
- CROCE, F. M., 1933. *El cultivo de los árboles frutales*. Mendoza, República Argentina.
- GLEEN, E., 1943. *Walnut varieties. East Malling*.
- GLEEN, E. and WITT, 1943. *Progress report on the Walnut variety collection at East Malling*.
- PEYRE, P. y LANCOSME, E., 1941. *Les Noyers*. París.